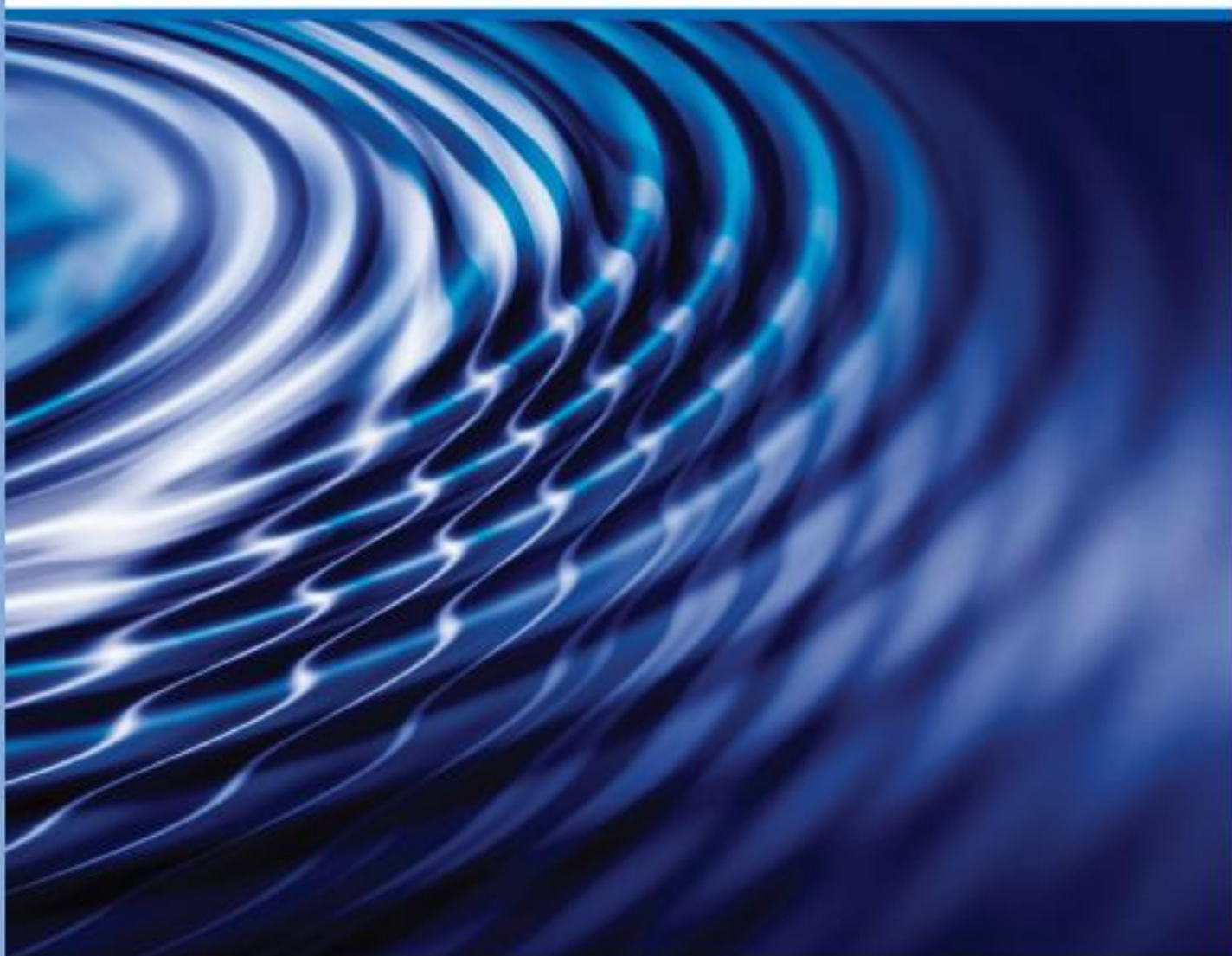


Évaluation de Reflection X Advantage



Attachmate®  
**Reflection**®



---

# Évaluation de Reflection X Advantage

Version 4.0





# Contenu

<b>Reflection X Advantage : Le serveur X de nouvelle génération</b>	<b>5</b>
Composants Reflection X Advantage	5
Jugez-en par vous-même !	7
<b>Utilisation du Gestionnaire X en mode autonome</b>	<b>9</b>
Démarrage d'une session XDMCP	10
Démarrage d'une session de client X	11
Contrôle de l'état de la session	13
Partage d'une session avec un utilisateur	13
Améliorer les performances sur un réseau lent	15
Créer des raccourcis	17
<b>Utilisation du mode domaine</b>	<b>19</b>
Configuration d'un exemple de domaine	19
Console administrative	20
Authentification	21
Utilisation des informations d'identification Windows pour l'authentification	21
Utilisation de l'authentification interne Reflection X	22
Création et utilisation des paramètres de session publique	23
Création de sessions à l'aide du Gestionnaire X pour les domaines	23
Rendre vos paramètres publics	24
Utilisation de la définition de session publique pour aider un nouvel utilisateur à démarrer	26
Partage de sessions en mode domaine	27
Disponibilité de votre session aux autres utilisateurs	27
Participation à une session offerte	28
Utilisation des services de session à distance en mode domaine	28
Configuration d'un nœud de domaine	29
Travail à distance avec les services de session à distance	30
Protection accrue des sessions	31
Optimisation des performances du réseau	32
Simplification du déploiement avec Java Web Start	32
<b>Migration des paramètres Reflection X</b>	<b>33</b>
Importation des paramètres migrés	33
Démarrage de sessions migrées	34



# Reflection X Advantage : Le serveur X de nouvelle génération

Reflection X Advantage, le nouveau serveur X d'Attachmate, est optimisé pour les organisations et les environnements informatiques d'aujourd'hui qui sont géographiquement dispersés. Reflection X Advantage est inclus dans Reflection X 2011 et Reflection Suite for X 2011. Les clients ayant souscrit un contrat de maintenance et utilisant Reflection X version 14.x peuvent se le procurer gratuitement.

Reflection X Advantage propose deux modes de fonctionnement (domaine et autonome) que vous pouvez tester grâce à ce guide.

## Composants Reflection X Advantage

Le mode autonome est fourni par une application unique, le Gestionnaire X, qui est installé par défaut. Pour les utilisateurs de produits Reflection X plus anciens, l'utilisation de Reflection X Advantage en mode autonome semblera familière : c'est un serveur X à toute épreuve qui offre un accès fiable et des plus simples aux applications X indispensables à vos activités.

Le mode domaine possède toutes les fonctionnalités du mode autonome et complète ses capacités avec des fonctions supplémentaires qui contribuent à améliorer la productivité sans augmenter les coûts. Le mode domaine comprend plusieurs composants : le Gestionnaire X pour les domaines, la Console administrative X et le service Reflection X. Ces fonctions ne sont pas installées par défaut ; les différents systèmes du domaine exigent différents composants.

Quel que soit le mode choisi, vous aurez accès aux fonctions suivantes :

- **Prise en charge de plusieurs plates-formes :** Grâce à Reflection X Advantage, les utilisateurs peuvent accéder à des hôtes et applications X à partir d'un choix sans précédent d'environnements de bureau, notamment Windows 7, Vista, XP, Linux, Solaris, HP-UX et Mac.
- **Collaboration en temps réel :** Les fonctions de transfert et de partage de session de Reflection X Advantage permettent à plusieurs collaborateurs d'afficher les mêmes applications en même temps et de transférer le contrôle de la session d'un utilisateur à l'autre.
- **Options de performances optimisées :** Grâce à Reflection X Advantage, vous pouvez résoudre les problèmes de connexion à bande passante faible ou à forte latence à l'aide des services de session à distance. Lorsque vous configurez des sessions Reflection X distribuées, seul le protocole requis pour mettre à jour l'affichage est envoyé sur le réseau. Cela entraîne une amélioration exponentielle des performances dans les cas où la forte latence est un problème. Lorsqu'une bande passante faible pose problème, Reflection X compresse automatiquement le protocole envoyé aux serveurs X distants.
- **Secure Shell entièrement intégré avec prise en charge de la validation FIPS 140-2 :** Avec Reflection X Advantage, vous obtenez une solution de sécurité avec fournisseur unique intégrée au serveur X.
- **Prise en charge de l'extension X11 :** Reflection X Advantage prend en charge les extensions X11 essentielles telles que GLX, Render, Damage, Shape et XFixes.

- **Prise en charge de l'IME natif pour la saisie de caractères à double octet :** La prise en charge de l'IME natif vous permet d'utiliser l'éditeur de méthode d'entrée (IME) de votre station de travail pour composer des caractères (y compris des caractères japonais, coréens et chinois). Le serveur XIM (méthode d'entrée X11) fourni par Reflection X récupère le texte composé à partir de votre IME et le transmet à des clients prenant en charge XIM. Vous pouvez ainsi travailler avec différents clients X sans avoir à assimiler de nouvelles techniques d'entrée.
- **Authentification par certificat X.509 :** Les connexions Secure Shell nécessitent à la fois une authentification de l'utilisateur et une authentification de l'hôte. Outre les options standard pour l'authentification utilisateur (mots de passe et clés publiques), Reflection X prend en charge l'authentification à l'aide des certificats X.509. Les certificats peuvent être enregistrés dans Reflection X Advantage Store, un répertoire local, le magasin de certificats Windows, sur une carte à puce ou un périphérique similaire. De plus, en téléchargeant et en installant Reflection PKI Services Manager, vous pouvez configurer Reflection X pour l'authentification des hôtes qui présentent des certificats X.509. Reflection PKI Services Manager est disponible en téléchargement séparé sans frais supplémentaires.

Les fonctions suivantes font partie des fonctions supplémentaires du mode domaine :

- **Configuration de session centralisée :** Les composants de domaine Reflection X contribuent à simplifier la configuration de session pour les utilisateurs finaux. Les administrateurs peuvent créer et conserver des sessions depuis un emplacement centralisé unique, et permettre aux utilisateurs d'accéder à ces sessions. Les utilisateurs peuvent commencer rapidement à utiliser le produit à l'aide de ces sessions configurées centralement, et également créer et configurer des sessions individuelles sur leurs propres stations de travail.
- **Accès flexible et instantané à une session établie depuis votre bureau, votre domicile ou en déplacement :** Vous pouvez exécuter une session sur un emplacement et rejoindre la même session à partir d'un autre emplacement. Vous ne perdrez plus de temps à établir à nouveau la connexion au client.
- **Protection de session :** Lorsque vous laissez une session en cours d'exécution, vous pouvez utiliser la tolérance de panne pour empêcher la perte de la session. Cette option vous permet de retrouver votre travail exactement dans l'état où vous l'avez laissé, même après une panne matérielle ou réseau.
- **Services d'authentification de domaine :** Tirez parti de votre processus d'authentification actuel pour l'authentification de domaine Reflection X Advantage. Vous pouvez utiliser l'une des méthodes d'authentification suivantes : Windows, PAM (Pluggable Authentication Modules), LDAP (Lightweight Directory Access Protocol) et l'authentification interne Reflection X.
- **Équilibrage de charge :** Dans un environnement de session distribué, Reflection X Advantage est installé sur plusieurs ordinateurs et les sessions peuvent être exécutées sur plusieurs nœuds de domaine. Quand un utilisateur initie une session, celle-ci est exécutée sur le nœud de domaine le moins chargé.

## Comparaison des fonctions

	<b>Mode autonome (Gestionnaire X)</b>	<b>Mode domaine (Gestionnaire X pour les domaines)</b>
Lancement et interaction avec une application client X	X	X
Protocole XDMCP	X	X
Partage de session X	X	X
Prise en charge des extensions X11	X	X
Amélioration des performances des réseaux lents	X	X
Secure Shell intégré	X	X
Prise en charge de FIPS 140-2	X	X
Authentification par certificat X.509	X	X
Configuration centralisée des sessions X		X
Possibilité de quitter et de rejoindre des sessions X		X
Tolérance de panne pour les sessions X		X

## Jugez-en par vous-même !

Reflection X Advantage est inclus dans les produits suivants. Vous pouvez télécharger et installer une version d'évaluation gratuitement.

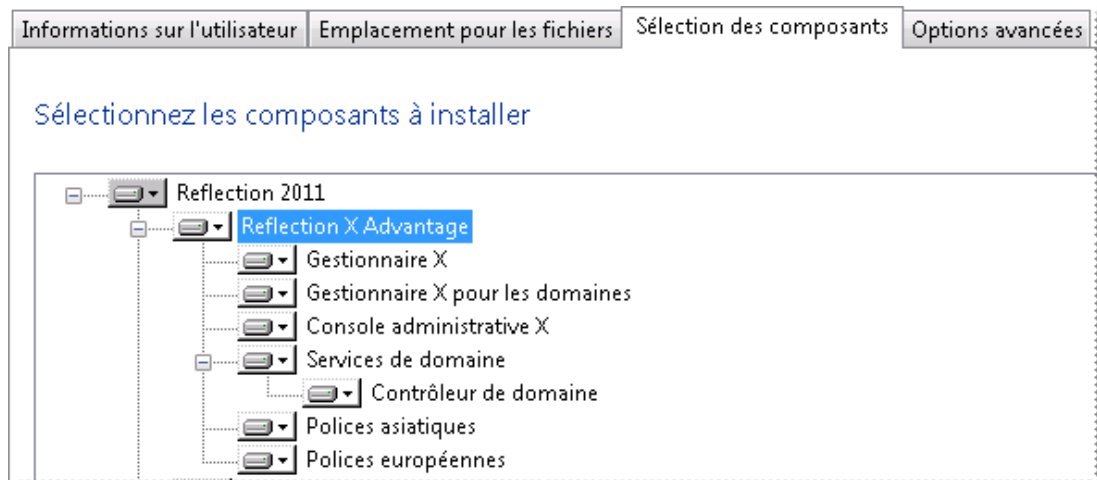
- Reflection X 2011
- Reflection Suite for X 2011

Pour compléter les informations fournies dans ce guide, vous pouvez accéder à la documentation complète du produit à partir de la *page de documentation de Reflection X Advantage*. (<http://support.attachmate.com/manuals/rxa.html>)



**Pour télécharger et installer une copie d'évaluation, procédez comme suit :**

- 1 Demandez une copie d'évaluation sur la *page de produit Serveur X classique*. (<http://www.attachmate.com/Products/PC+X+Server/pcxserver.htm>) Après avoir rempli le formulaire de demande de produit, vous recevrez un e-mail contenant un lien vers la bibliothèque de téléchargement.
- 2 Cliquez sur le lien figurant dans l'e-mail. Vous serez alors redirigé vers la bibliothèque de téléchargement, que vous pouvez utiliser pour télécharger le package d'évaluation de Reflection X 2011.
- 3 Après avoir téléchargé et exécuté ce package, vous serez invité à indiquer un emplacement dans lequel décompresser les fichiers du programme d'installation. (Il ne s'agit pas de l'emplacement final des fichiers du programme.) Sélectionnez un emplacement pour ces fichiers, puis cliquez sur **Suivant**. Les fichiers sont alors extraits vers l'emplacement indiqué et le programme d'installation de Reflection démarre automatiquement.
- 4 Le programme d'installation recherche dans votre système les logiciels prérequis obligatoires. S'ils sont absents, il installe ces packages avant d'exécuter l'installation du produit.
- 5 *Pour cette évaluation, installez tous les composants de Reflection X Advantage sur cet ordinateur.* Dans l'onglet **Sélection des composants**, cliquez sur le bouton de sélection des composants à côté de **Reflection X Advantage** et sélectionnez « Ce composant sera installé sur le disque dur local ». Tous les composants sont automatiquement sélectionnés pour l'installation.



---

Remarque : Pour vous connecter à vos clients X à l'aide du Gestionnaire X autonome, vous n'avez besoin que de cet ordinateur. Si vous décidez d'évaluer l'ensemble des composants de ce guide, vous devrez également installer certains composants Reflection X Advantage sur un deuxième ordinateur Windows. En outre, si vous suivez la procédure pour *améliorer les performances sur un réseau lent* (page 15), vous devrez installer des composants sur votre hôte client X. Davantage de détails sont inclus dans les procédures.

---

## Utilisation du Gestionnaire X en mode autonome

La manière la plus rapide de se connecter à un client X est d'utiliser le Gestionnaire X autonome. Il s'agit d'un outil convivial qui permet de configurer et de démarrer rapidement des sessions X.

Pour démarrer le Gestionnaire X, procédez comme suit :

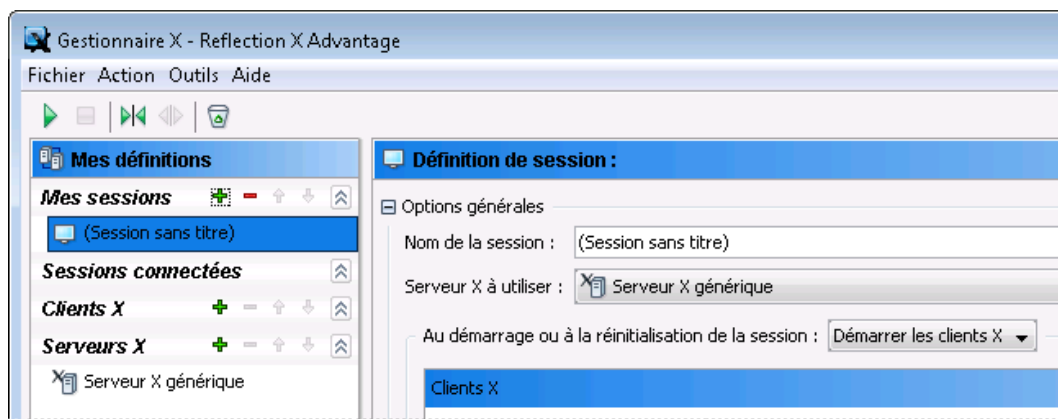
- Dans le menu Démarrer de Windows, accédez à **Tous les programmes > Attachmate Reflection > Gestionnaire X - Reflection X Advantage**.

---

Remarque : Si vous avez installé une ancienne version de Reflection et que la boîte de dialogue **Migrer des paramètres** apparaît, cliquez sur **Annuler**. Cela vous permettra d'utiliser la configuration par défaut pour votre évaluation. Vous pouvez aisément importer les paramètres migrés ultérieurement. Pour plus d'informations, reportez-vous à la section *Migration des paramètres Reflection X*. (page [33](#))

---

Lorsque le Gestionnaire X s'ouvre, vous verrez qu'il est composé de deux zones principales : un volet de navigation sur la gauche et un volet de définition sur la droite. Choisissez une entrée dans le volet de gauche pour afficher le volet de définition correspondant à droite :



Le nom de session par défaut, (Session sans titre), est sélectionné dans le volet de navigation. Il s'agit du point de départ pour créer votre première *définition de session*.

Pensez à une définition de session comme à un moyen de spécifier tous les éléments dont vous avez besoin pour établir une session : les paramètres de serveur X, une connexion XDMCP ou la liste des clients X à démarrer.


## Démarrage d'une session XDMCP

Ces étapes utilisent le protocole XDMCP pour accéder au bureau de l'hôte. Tous les hôtes X ne prennent pas en charge les connexions XDMCP. Pour connaître les étapes nécessaires au démarrage d'une session qui lance un client X spécifique, reportez-vous à la section *Démarrage d'une session de client X* (page [11](#)).

**Pour démarrer une session XDMCP, procédez comme suit :**

- 1 Dans le Gestionnaire X, sous **Mes sessions** sur la gauche, sélectionnez « (Session sans titre) ».

---

Remarque : si vous avez déjà modifié la session par défaut, cliquez sur  pour créer une session.

---

- 2 Dans le volet **Définition de session** sur la droite, modifiez le champ **Nom de la session**. Pour cet exercice, saisissez « Session test ».

Le nom saisi est automatiquement enregistré.

- 3 Vérifiez que **Serveur X à utiliser** est défini sur **Serveur X générique**. Il s'agit de la *définition de serveur* par défaut utilisée par la définition de session que vous êtes en train de créer. Une définition de serveur contient les paramètres de l'instance serveur X employée pour la session.

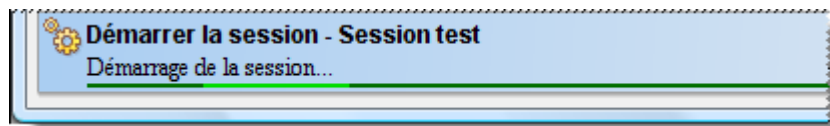
- 4 Dans **Au démarrage ou à la réinitialisation de la session**, sélectionnez **Lancer XDMCP**.

- 5 Dans la zone **Type**, sélectionnez **Directe**.

- 6 Dans la zone **Nom de l'hôte**, saisissez le nom de votre hôte X.

- 7 Avec votre session toujours sélectionnée, sous **Mes sessions**, cliquez sur  (ou sélectionnez **Action** > **Démarrer**).

Pendant le démarrage de la session, vous pouvez consulter les messages sur l'état de la connexion au bas de la fenêtre du Gestionnaire X de Reflection.



- 8 Saisissez les informations de connexion à l'hôte. Une fois la connexion établie, le bureau plein écran de l'hôte X apparaît.

## Démarrage d'une session de client X

Ces étapes permettent de configurer une session qui lance une application client X.


---

Remarque : Les modifications sont enregistrées au fur et à mesure que vous travaillez.

---


La première étape permet de créer une définition de serveur. Vous pouvez utiliser les définitions de serveur pour configurer vos préférences d'affichage. La procédure suivante permet de créer une définition de serveur qui affiche chaque fenêtre de client directement sur le bureau Windows. Vous pouvez réutiliser cette définition pour toutes vos sessions client.

### Étape 1 : Créez une définition de serveur.

- 1 Démarrez le Gestionnaire X.
- 2 Dans le volet de gauche, cliquez sur  à côté de **Serveurs X**.
- 3 Dans la zone **Options générales** dans le champ **Nom**, indiquez « Clients sur le bureau ».
- 4 Dans le volet **Définition de serveur** à droite, ouvrez la zone **Fenêtrage** et sélectionnez **Afficher les clients sur le bureau**.

L'étape suivante permet de créer une définition de client qui identifie l'hôte auquel vous souhaitez vous connecter, le mode de connexion que vous souhaitez utiliser et l'application (ou les applications) du client X que vous souhaitez exécuter.

### Étape 2 : Créez une définition de client.

- 1 Dans le Gestionnaire X, dans le volet de gauche, cliquez sur  à côté de **Clients X**.
- 2 Dans **Définition de client**, indiquez « xterm » comme nom de client.
- 3 Pour le **nom d'hôte**, spécifiez le nom ou l'adresse IP de l'ordinateur hôte de votre application client X.
- 4 Sélectionnez un **type d'hôte** dans la liste déroulante.

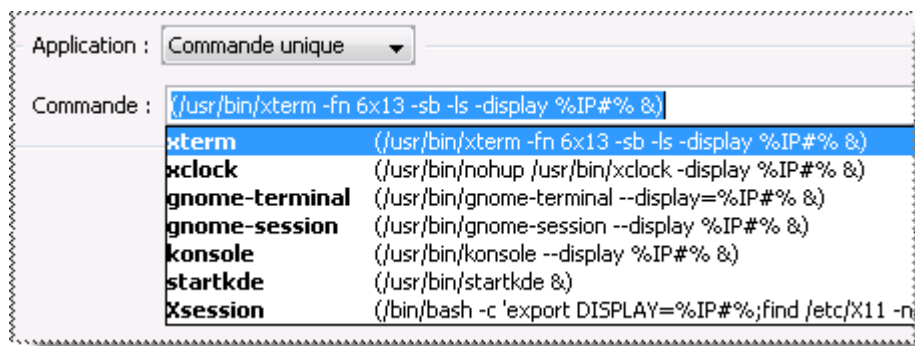
---

Remarque : Changer le type d'hôte modifie la liste des exemples de commande client disponibles dans la liste déroulante **Commande**.

---

- 5 La valeur par défaut de **Méthode de connexion** est **Secure Shell**. Laissez cette option sélectionnée.
- 6 Dans **Nom de l'utilisateur**, spécifiez votre nom d'utilisateur sur cet hôte.
- 7 La valeur par défaut pour **Application** est **Commande unique**. Laissez cette option sélectionnée.

- 8 Dans la zone de texte **Commande**, utilisez la liste déroulante pour sélectionner l'exemple de commande **xterm**.



La dernière étape permet de créer une définition de session qui indique quel serveur X utiliser et quel(s) client(s) démarrer dès que vous utilisez cette session. Dans cet exemple, nous allons également configurer la session pour qu'elle s'arrête automatiquement lorsque vous fermez l'application client.

### Étape 3 : Sélectionnez et lancez une session.

- 1 Dans le volet de gauche, cliquez sur **+** à côté de **Mes sessions**. Pour le **nom de la session**, utilisez « Session xterm test ».
- 2 Dans la liste **Serveur X à utiliser**, sélectionnez la définition de serveur « Clients sur le bureau » que vous avez créée précédemment.
- 3 La valeur par défaut pour **Au démarrage ou à la réinitialisation de la session** est **Démarrer les clients X**. Laissez cette option sélectionnée.
- 4 Cliquez sur **+** à côté de **Clients X**.
- 5 Dans la boîte de dialogue **Ajouter des clients**, sélectionnez la définition de client que vous venez de créer et cliquez sur **OK**.
- 6 À partir de la liste **Action pour le dernier client**, sélectionnez **Arrêter la session**. (Lorsque cette option est sélectionnée, votre session s'arrête automatiquement lorsque vous fermez votre application client.)
- 7 Dans la barre d'outils, cliquez sur **▶** pour démarrer votre session. (Vous pouvez également démarrer une session en cliquant avec le bouton droit de la souris sur le nom de la session et en cliquant sur **Démarrer** dans le menu contextuel, ou en sélectionnant le nom de la session puis en cliquant sur **Action > Démarrer**, ou encore en double-cliquant sur le nom de la session.)

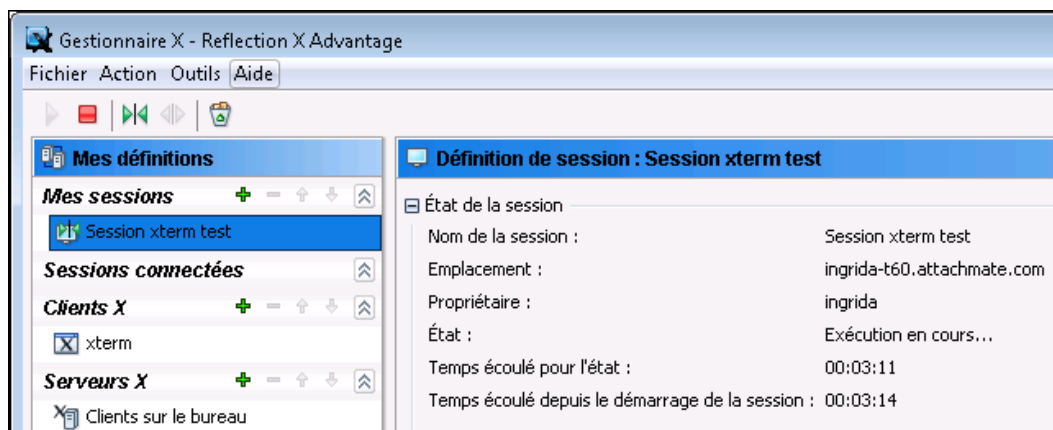
---

Remarque : Lorsque vous vous connectez à un hôte à l'aide de Secure Shell, une boîte de dialogue **Clé hôte inconnue** apparaît. Cela indique que la clé requise pour authentifier cet hôte n'est pas encore incluse dans votre base de données de clés d'hôte. L'administrateur de l'hôte peut utiliser l'empreinte digitale affichée dans cette boîte de dialogue pour vous aider à confirmer que vous vous connectez à l'hôte correct. Si vous cliquez sur **Toujours** en réponse à cette invite, la clé est ajoutée à votre base de données de clés d'hôte connues et cette invite n'apparaîtra plus.

---

## Contrôle de l'état de la session

Lorsque vous établissez une session X, l'état de cette session apparaît dans la zone **Définition de session** dans le volet droit de la fenêtre du Gestionnaire de Reflection X :



## Partage d'une session avec un utilisateur


Imaginez qu'un collègue vous appelle pour vous dire qu'il souhaite collaborer avec vous sur un projet. Rien de plus simple, grâce à la fonctionnalité de partage de sessions homologues disponible dans Reflection X Advantage.

Pour partager une session en mode autonome, les deux utilisateurs doivent exécuter le Gestionnaire X de Reflection en mode autonome de Reflection X Advantage sur leur ordinateur.

### Configurez un deuxième ordinateur pour tester le partage de session.

- 1 Effectuez l'installation sur un deuxième ordinateur.
- 2 Utilisez les valeurs par défaut pour l'installation. Cela permet d'installer le Gestionnaire X en mode autonome, ce qui est suffisant pour ce test.

### Pour configurer votre session partagée, procédez comme suit :

- 1 Démarrez le Gestionnaire X sur le premier ordinateur (celui sur lequel vous avez créé la première session test).
- 2 Sous **Mes sessions**, sélectionnez votre session (« Session test » ou « Session xterm test » dans ces exemples), puis cliquez sur  (ou sélectionnez **Action > Démarrer**) pour démarrer la session.
- 3 Une fois la session établie, apportez des modifications dans la fenêtre X. Par exemple, si vous utilisez XDMCP, lancez une application dans votre session de bureau X. Si vous avez lancé une fenêtre xterm, saisissez une commande, telle que **ls**, dans la fenêtre de terminal.
- 4 Revenez à la fenêtre du Gestionnaire X de Reflection. Dans la zone **État de la session** située sur la droite dans la fenêtre Reflection X, cliquez sur **Partager** sous le champ **URL de connexion**. La session est partagée et une URL de connexion unique est générée.

- 5 Choisissez **Copier l'URL** pour copier l'URL de connexion dans le Presse-papiers. Vous pouvez maintenant distribuer cette URL afin que d'autres utilisateurs exécutant le Gestionnaire de Reflection X puissent participer à la session.
- 6 Pour cette procédure guidée, sélectionnez **Permettre aux utilisateurs de prendre le contrôle de la session**.

D'autres utilisateurs peuvent maintenant participer à votre session et en prendre le contrôle en suivant les procédures décrites ci-dessous. La session reste disponible tant que vous ne la fermez pas ou tant que vous ne choisissez pas Annuler le partage pour arrêter de la partager et déconnecter les utilisateurs externes qui y ont participé.

**Pour participer à la session en tant que second utilisateur, procédez comme suit :**

- 1 Démarrez le Gestionnaire X sur le second ordinateur.
- 2 Cliquez sur le bouton vert à double flèche Participer dans la barre d'outils :



(Ou sélectionnez **Action > Participer**.)

La boîte de dialogue Participer à la session s'ouvre.

- 3 Entrez l'URL de connexion que vous avez créée dans l'exercice précédent et cliquez sur OK.

La fenêtre de session s'ouvre sur cet ordinateur et affiche l'application démarrée. En tant que second utilisateur, vous pouvez maintenant voir tout le contenu de la session du premier utilisateur. Étant donné que vous avez configuré la session avec l'option **Permettre aux utilisateurs de prendre le contrôle de la session** sélectionnée, le second utilisateur peut prendre le contrôle de la session partagée. Pour ce faire, procédez comme suit :

**Pour prendre le contrôle de la session partagée en tant que second utilisateur, procédez comme suit :**

- 1 Dans le volet de navigation de gauche, sous **Sessions connectées**, recherchez le nom de la session connectée et cliquez avec le bouton droit de la souris sur son nom.
- 2 Sélectionnez **Prendre le contrôle**. Vous prenez désormais le contrôle du clavier et de la souris dans la session partagée.
- 3 Le propriétaire de la session, ou tout autre utilisateur autorisé, peut reprendre le contrôle en effectuant la même action : cliquez avec le bouton droit de la souris sur le nom de la session, puis sélectionnez **Prendre le contrôle**.

---

Remarque : Seul le propriétaire de la session peut la démarrer, l'arrêter ou annuler son partage, et ce, quelle que soit la personne qui en a le contrôle.

---

## Améliorer les performances sur un réseau lent

Vous pouvez utiliser le composant **Services de session à distance** de Reflection X Advantage pour améliorer les performances si votre réseau rencontre des problèmes de haute latence ou de faible bande passante. Cette configuration peut également résoudre des problèmes avec XDMCP lorsque vous vous connectez via un VPN. Pour prendre en charge ce composant à partir du Gestionnaire X en mode autonome, vous devrez installer le composant **Services de session à distance** sur votre hôte client X, tel que décrit ci-dessous.

Lorsque les services de session à distance sont activés, lors du démarrage d'une session, Reflection X Advantage crée deux serveurs X. Un écran de serveur X est exécuté sur votre station de travail (affiché sur la gauche ci-dessous) et un second « serveur X sans affichage » est exécuté sur le client hôte X (affiché sur la droite). Sur les réseaux à forte latence, cette configuration optimise les performances en court-circuitant certains échanges de données sur le réseau. Lorsqu'un serveur X sans affichage est en cours d'exécution sur le client hôte, les échanges client/serveur qui ne sont pas requis pour créer l'écran sont transmis entre le client et le serveur X sans affichage, mais ne sont pas envoyés via le réseau à l'écran de serveur X sur la station de travail. Cela réduit le nombre de messages réseau en boucle et améliore le temps de réponse que vous constatez sur votre station de travail. En outre, si le réseau présente une faible bande passante, le protocole est compressé entre la session à distance et l'écran de serveur X.



**Pour configurer l'hôte client X pour la prise en charge des services de session à distance, procédez comme suit :**

- 1 Revenez sur la page de la bibliothèque de téléchargements, téléchargez le package pour le système UNIX sur lequel vous exécutez vos clients X, et copiez ce fichier dans l'hôte client X.

- 2 Décompressez le fichier de téléchargement. Par exemple :

```
unzip -d rx-advantage-4.0.0.999-eval-linux.zip
```

Le fichier de téléchargement étendu contient des fichiers binaires (\*.bin) permettant l'installation sur plusieurs plates-formes. Localisez le fichier correspondant à votre plate-forme UNIX.

- 3 Connectez-vous en tant qu'utilisateur racine et accédez au répertoire contenant le fichier d'installation.
- 4 Modifiez les permissions du package d'installation pour accorder les permissions d'exécution au propriétaire du fichier. Par exemple :

```
chmod 744 rxa-4.0.0.999-eval-i586-linux.bin
```



- Démarrez le programme d'installation. Par exemple :

```
./rxa-4.0.999-eval-i586-linux.bin
```

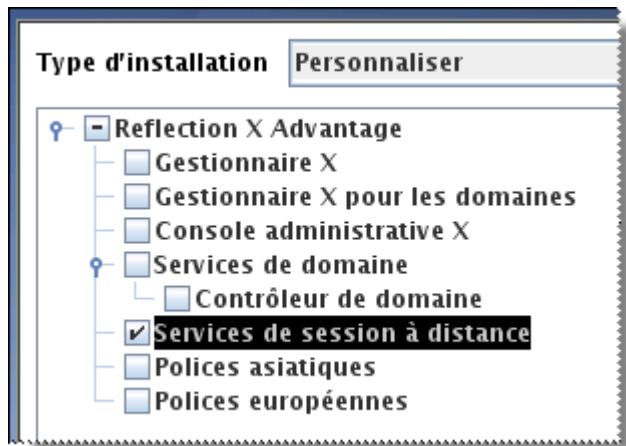
---

Remarque : La commande ci-dessus lance le programme d'installation InstallAnywhere qui requiert un affichage Windows X11. Pour lancer l'installation d'une ligne de commande, vous pouvez ajouter les paramètres **-i console**. Par exemple :

```
./rxa-4.0.999-prod-i586-linux.bin -i console
```

---

- Choisissez l'un des types d'installation. Lorsque vous accédez au panneau de sélection des composants, sélectionnez **Services de session à distance** et désélectionnez toutes les autres cases.



- Terminez l'installation à l'aide des paramètres par défaut.

**Pour configurer et démarrer une session utilisant des services de session à distance, procédez comme suit :**

- Démarrez le Gestionnaire X sur l'ordinateur sur lequel vous avez créé la session test.
- Sous **Mes sessions**, sélectionnez votre session.
- Dans le volet **Définition de session**, sous **Services de session à distance** :
  - Sélectionnez **Performances réseau haute latence**.
  - Dans **Nom de l'hôte**, indiquez le nom de votre hôte client X.
  - Dans **Nom de l'utilisateur**, spécifiez votre nom d'utilisateur sur l'hôte client X.
- Démarrez votre session.

---

Remarque : Si vous avez configuré une session qui lance un client X, vous verrez plusieurs invites de mot de passe. La première vous permet de vous authentifier auprès du service de session à distance. Des invites de mot de passe supplémentaires vous permettent de lancer le client X. Vous pouvez utiliser la procédure suivante pour configurer une connexion à authentification unique.

---

- Dans la zone **État de la session**, sous **Serveurs X**, vous verrez une entrée correspondant à votre station de travail. Si une forte latence est détectée pour votre connexion de réseau, vous verrez une entrée supplémentaire pour le serveur X sans affichage. Le serveur X sans affichage sera situé sur le nœud de session à distance.

Les étapes suivantes configurent une méthode de connexion appelée « Services de session à distance ». Ce type de connexion vous permet de vous authentifier à l'aide d'une invite de connexion unique.

**Pour configurer une connexion à authentification unique pour les clients X et les services de session à distance, procédez comme suit :**

- 1 Sous **Clients X**, sélectionnez le client que vous lancez avec la session que vous avez configurée pour utiliser des services de session à distance.
- 2 Définissez **Méthode de connexion** sur « Services de session à distance ».
- 3 Démarrez votre session.

Vous verrez une invite de connexion unique. Les informations d'identification que vous saisissez vous authentifient auprès du service de session à distance et de l'hôte client X.

## Créer des raccourcis

Si vous travaillez sous Windows, vous pouvez créer des raccourcis sur le bureau pour lancer vos sessions.

**Pour créer un raccourci, procédez comme suit :**

- 1 Dans le Gestionnaire X, sous **Mes sessions**, cliquez avec le bouton droit de la souris sur votre session et sélectionnez **Créer un raccourci**.  
Un raccourci est créé sur le bureau.
- 2 Fermez la fenêtre du Gestionnaire X.
- 3 Utilisez le nouveau raccourci pour lancer votre session. (Le Gestionnaire X est démarré et exécuté en arrière-plan. Vous pouvez utiliser l'icône apparaissant dans la barre des tâches du système pour ouvrir la fenêtre du Gestionnaire X.)

---

Remarque : Les administrateurs peuvent configurer et déployer des raccourcis en vue de simplifier le démarrage pour les nouveaux utilisateurs. Les utilitaires de ligne de commande permettant de démarrer le Gestionnaire X en mode autonome (`rxmgr.exe`) et le Gestionnaire X pour les domaines (`rxmgrdomains.exe`) sont décrits dans l'aide du Gestionnaire X.

---



## Utilisation du mode domaine

Vous avez vu comment utiliser le Gestionnaire X en mode autonome pour démarrer et utiliser une session. Observons maintenant les avantages que les puissantes fonctionnalités de Reflection X Advantage peuvent apporter à votre entreprise lorsqu'il est exécuté en mode domaine. Ce sont des fonctions dont les administrateurs, mais aussi les utilisateurs individuels, peuvent tirer profit.

En tant qu'administrateur, vous pouvez :

- configurer les paramètres des serveurs, des clients ou des sessions X et les mettre à la disposition des utilisateurs du domaine ; gérer et contrôler de manière centralisée des paramètres de session ;
- configurer les sessions distribuées, qui peuvent présenter plusieurs avantages, y compris la persistance des sessions et les performances améliorées sur les réseaux lents ;
- utiliser un système d'authentification établi pour contrôler l'accès au domaine ;
- configurer l'équilibrage de charge des ordinateurs du domaine pour optimiser l'utilisation des ressources système ;
- afficher l'état de toutes les sessions s'exécutant dans le domaine ainsi que les ressources système du domaine.

En tant qu'utilisateur, vous pouvez :

- démarrer une session, la quitter, fermer le Gestionnaire X et vous reconnecter à la session sur le même ordinateur ou sur un autre ;
- utiliser les définitions publiques fournies par l'administrateur pour exécuter des sessions prédéfinies et/ou créer et exécuter vos propres sessions privées personnalisées ;
- partager des sessions facilement avec des utilisateurs du domaine. (En mode autonome, vous envoyez une URL aux autres utilisateurs pour partager une session. En mode domaine, aucun échange d'URL n'est nécessaire.)

## Configuration d'un exemple de domaine

### Étape 1 : Installation de Reflection X Advantage

Pour cette évaluation, vous allez utiliser deux ordinateurs.

- **Ordinateur 1** : Dans cette évaluation, l'ordinateur 1 est le contrôleur de domaine et la station de travail de l'administrateur. Installez tous les composants de Reflection X Advantage sur cet ordinateur. Si vous avez fait les exercices précédents, l'ordinateur est déjà configuré.

Relevez le nom de cet ordinateur ; *il s'agit du nom de votre domaine Reflection X.*

- **Ordinateur 2** : Il s'agit de la station de travail de l'utilisateur. Installez le Gestionnaire X pour les domaines sur cet ordinateur. (Cette fonctionnalité n'est pas installée par défaut.) Si vous avez déjà installé le Gestionnaire de Reflection X sur un deuxième ordinateur pour tester le partage de sessions, vous pouvez modifier cette installation afin d'inclure le Gestionnaire de Reflection X pour les domaines.

## Étape 2 : Identification des comptes d'utilisateur

Si vous effectuez le test dans un domaine Windows, il est recommandé de réaliser l'évaluation à l'aide de comptes d'utilisateur Windows. Les comptes Windows valides peuvent être authentifiés auprès du domaine Reflection X à l'aide des informations d'identification Windows. Pour procéder à l'évaluation avec cette option d'authentification, vous devez avoir accès à deux comptes Windows différents :

- Exemple de compte d'administrateur : Vous pouvez utiliser vos propres informations d'identification Windows comme compte d'administrateur.
- Exemple de compte d'utilisateur : Pour l'exemple de compte d'utilisateur, créez un compte d'utilisateur test dans votre domaine Windows (ou obtenez les informations d'identification d'un autre utilisateur dans ce domaine).

---

Remarque : Si vous n'avez pas accès à deux comptes de domaine Windows différents, une autre procédure est décrite ci-dessous. Elle explique comment ajouter et authentifier des utilisateurs à l'aide de l'option d'authentification interne Reflection X.

---

## Étape 3 : Configuration de votre pare-feu

Si vous exécutez un pare-feu, configurez-le pour les ports utilisés par Reflection X Advantage. Pour plus de détails, ouvrez l'aide de Reflection X Advantage et recherchez le terme « pare-feu » dans l'onglet de recherche.

## Console administrative

En mode domaine, toutes les informations de session sont conservées de façon centralisée sur un contrôleur de domaine. Pour cette évaluation, le contrôleur de domaine est déjà en fonctionnement sur le premier ordinateur (celui sur lequel vous avez installé toutes les fonctionnalités).

### Démarrez la Console administrative et connectez-vous.

- 1 Sur l'ordinateur 1, ouvrez la Console administrative X :

**Démarrer > Tous les programmes > Attachmate Reflection > Console administrative X - Reflection X Advantage**

Une boîte de dialogue de connexion apparaît. Lorsque vous exécutez Reflection X en mode domaine, vous commencez toujours par vous connecter au domaine Reflection X.

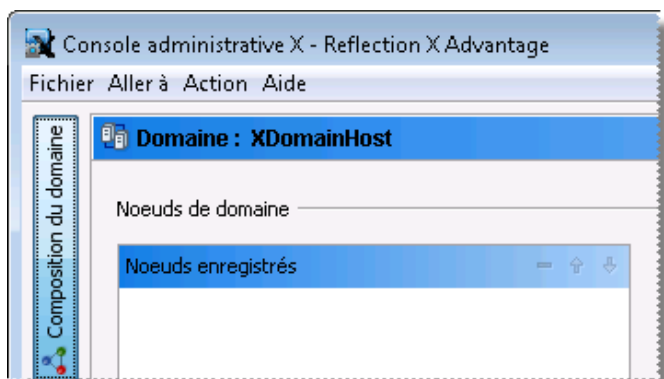
- 2 Dans la boîte de dialogue de connexion, dans les champs **Nom de l'utilisateur** et **Mot de passe**, entrez les mêmes nom d'utilisateur et mot de passe que ceux utilisés pour vous connecter à votre ordinateur. Dans le champ **Domaine**, saisissez le nom de l'ordinateur.

---

Remarque : Le nom de domaine Reflection X correspond toujours au nom de l'ordinateur exécutant le contrôleur de domaine.

---

Une fois connecté au domaine, le nom de votre domaine apparaîtra en haut de la fenêtre de la console :



## Authentification

Un bref examen de l'onglet Authentification vous permet de voir que la gestion des utilisateurs dans le domaine Reflection X est réellement aisée. Vous trouverez ci-dessous deux tests d'authentification. Pour tester la première option, vous devez avoir accès aux informations de connexion de deux utilisateurs de domaine Windows. Si vous n'avez pas accès à différentes informations de connexion de domaine, vous pouvez utiliser l'authentification interne Reflection X.

### Utilisation des informations d'identification Windows pour l'authentification

Utilisez cette procédure si vous travaillez sous Windows et que vous avez accès à deux comptes de domaine Windows. (Si vous n'avez pas accès à plusieurs comptes, reportez-vous à la section *Utilisation de l'authentification interne Reflection X*. (page [22](#)))

Lorsque vous installez Reflection X sur un ordinateur dans un domaine Windows, les utilisateurs doivent uniquement parvenir à se connecter à l'aide de leurs informations d'identification Windows pour accéder au domaine Reflection X. Dans cet exercice, vous allez découvrir cette procédure en testant l'authentification pour un exemple d'utilisateur. Dans une installation réelle, les utilisateurs sont ajoutés automatiquement lorsqu'ils se connectent à votre domaine Reflection X via leurs informations d'identification Windows.

#### Pour tester l'authentification à l'aide des informations d'identification Windows, procédez comme suit :

- 1 Cliquez sur l'onglet **Authentification** situé sur le côté gauche de la Console administrative. Remarques :
  - Votre nom est déjà ajouté à la liste de comptes d'utilisateur. En outre, la case située sous **Administrateur** est cochée. Par défaut, le premier utilisateur à se connecter est l'administrateur du domaine Reflection X.
  - Sur un système Windows, l'option **Système d'authentification** est définie par défaut sur Windows.

- 2 Cliquez sur **Configurer** pour afficher le domaine Windows actuellement configuré. Cliquez sur **Annuler** pour fermer la boîte de dialogue sans apporter de modifications. Si l'option **Créer automatiquement un compte d'utilisateur après connexion** est sélectionnée (par défaut), tout utilisateur pouvant être authentifié auprès de ce domaine Windows peut l'être automatiquement auprès du domaine Reflection X.
- 3 Cliquez sur **Tester l'authentification**. Dans la boîte de dialogue **Tester l'authentification utilisateur**, saisissez le nom et le mot de passe de votre exemple de compte d'utilisateur (il peut s'agir de n'importe quel compte d'utilisateur ayant accès au domaine Windows actuel), puis cliquez sur **Tester**.

Si l'authentification aboutit, Reflection X Advantage ajoute automatiquement l'utilisateur à la liste Comptes d'utilisateur.

Pour poursuivre l'évaluation, accédez à la procédure *Création et utilisation des paramètres de session publique* (page [23](#)).

## Utilisation de l'authentification interne Reflection X



Vous pouvez utiliser l'authentification interne Reflection X pour effectuer le test dans tout environnement. Pour cette option d'authentification, vous devez ajouter des utilisateurs et définir des mots de passe manuellement.

---

Remarque : Un compte d'administrateur a été créé la première fois que vous vous êtes connecté au domaine, mais la base de données d'authentification interne ne contient aucun enregistrement de votre mot de passe pour ce compte car l'authentification a été gérée par Windows (ou PAM pour UNIX ou Mac).

---

**Pour configurer un compte d'administrateur ou d'utilisateur à l'aide du système d'authentification interne, procédez comme suit :**

- 1 Cliquez sur l'onglet **Authentification** situé sur le côté gauche de la Console administrative.
- 2 Définissez le système d'**authentification** sur « Interne ».
- 3 Sélectionnez le nom du compte existant, puis cliquez sur  (ou sélectionnez **Action > Définir le mot de passe de l'utilisateur**) et entrez un mot de passe pour ce compte. Ces données sont enregistrées dans la base de données d'authentification interne. (La case sous **Administrateur** doit déjà être cochée pour ce compte.)
- 4 Cliquez sur  (ou sélectionnez **Action > Nouvel utilisateur**), puis entrez un nom d'utilisateur et un mot de passe pour obtenir un autre exemple d'utilisateur pour cet exercice.
- 5 Avant de fermer la console, confirmez que vous pouvez vous connecter par le biais de votre compte d'administrateur. Pour ce faire, cliquez sur **Tester l'authentification**, saisissez les nom d'utilisateur et mot de passe du compte d'administrateur, puis cliquez sur **Tester**.

Un message signalant que l'authentification a abouti doit apparaître.

## Création et utilisation des paramètres de session publique

En tant qu'administrateur, vous pouvez utiliser le domaine Reflection X pour créer des paramètres de session publique. Cela signifie que les utilisateurs sont opérationnels rapidement et facilement, et que vous économisez en temps et en argent sur la formation et le support.

Vous aurez besoin de deux ordinateurs :

- L'**ordinateur 1** (sur lequel vous avez installé tous les composants) est votre station de travail administrative et le contrôleur de domaine. Sur cet ordinateur, vous allez utiliser le Gestionnaire X pour les domaines pour configurer et tester vos paramètres, et la Console administrative de Reflection X pour mettre ces paramètres à la disposition d'autres utilisateurs du domaine.
- L'**ordinateur 2** (sur lequel vous avez installé uniquement le Gestionnaire X pour les domaines) est la station de travail de l'utilisateur. Sur cet ordinateur, vous allez utiliser le Gestionnaire X pour les domaines pour vous connecter à l'aide d'une session publique.

### Création de sessions à l'aide du Gestionnaire X pour les domaines

Nous commencerons avec le Gestionnaire X pour les domaines pour configurer les définitions de session publiques. Compte tenu que vous connaissez déjà le Gestionnaire X en mode autonome, cette procédure vous sera familière.

**Pour créer une session à l'aide du Gestionnaire X pour les domaines, procédez comme suit :**

- 1 Sur l'ordinateur 1 (celui sur lequel vous avez installé tous les composants), démarrez le Gestionnaire X pour les domaines.

**Démarrer > Tous les programmes > Attachmate Reflection > Gestionnaire X pour les domaines - Reflection X Advantage**

- 2 Connectez-vous à l'aide des informations d'identification de votre compte d'administrateur. (Si vous effectuez un test avec l'authentification Windows, utilisez vos propres nom d'utilisateur et mot de passe Windows. Si vous avez configuré l'authentification interne Reflection X, employez les nom d'utilisateur et mot de passe que vous avez définis pour le compte d'administrateur.) Dans le champ **Domaine**, saisissez le nom de votre ordinateur.


---


Remarque : Si vous avez installé une ancienne version de Reflection et que la boîte de dialogue **Migrer des paramètres** apparaît, cliquez sur **Annuler**. Cela vous permettra d'utiliser la configuration par défaut pour votre évaluation. Vous pouvez aisément importer les paramètres migrés ultérieurement. Pour plus d'informations, reportez-vous à la section *Migration des paramètres Reflection X*. (page [33](#))

---



- 3 Contrairement au Gestionnaire X en mode autonome, le Gestionnaire X pour les domaines ne contient aucune définition de serveur préconfigurée. Dans cette étape, vous devez configurer un serveur X par défaut (qui équivaut au paramètre « Serveur X générique » dans l'application en mode autonome).



À droite de **Serveurs X**, cliquez sur . Une nouvelle définition de serveur utilisant les valeurs par défaut est créée. Par défaut, ce serveur est appelé « Nouveau serveur X 1 ». Dans le volet de droite **Définition de serveur**, modifiez le champ **Nom**. Pour cet exercice, saisissez « Serveur X par défaut ». Ce changement est automatiquement enregistré.

- 4 À droite de Mes sessions, cliquez sur . Une nouvelle définition de session est créée avec le nom par défaut « Nouvelle session 1 ». Dans le volet **Définition de session** affiché à droite, modifiez le champ **Nom de la session**. Pour cet exercice, saisissez « Session éval ».

---

Remarque : Les étapes 5 à 7 permettent de configurer une connexion XDMCP. Si vous préférez créer une session pour vous connecter à une application client X, remplacez ces étapes par celles décrites dans la section *Démarrage d'une session de client X* (page [11](#)).

---

- 5 Dans **Au démarrage ou à la réinitialisation de la session**, sélectionnez **Lancer XDMCP**.
- 6 Dans la zone **Type**, sélectionnez **Directe**.
- 7 Dans la zone **Nom de l'hôte**, saisissez le nom de votre hôte X.
- 8 Sélectionnez l'option « Session éval », cliquez sur  (ou choisissez **Action > Démarrer**), puis connectez-vous pour confirmer vos paramètres.
- 9 Pour fermer la session, cliquez sur  dans la barre d'outils du Gestionnaire X pour les domaines.

Dans la procédure suivante, vous allez apprendre à utiliser la Console administrative pour partager cette session avec d'autres utilisateurs.

---

Remarque : Vous pouvez également créer des sessions avec la Console administrative. Cette solution peut être privilégiée lorsque vous n'avez pas besoin de tester votre connexion. L'utilisation du Gestionnaire X pour les domaines, comme décrite ci-dessus, vous permet de tester la connexion avant de rendre une session publique.

---

## Rendre vos paramètres publics

Une fois vos paramètres configurés, vous pouvez les mettre à la disposition des utilisateurs du domaine. Pour cela, utilisez la Console administrative.

---

Remarque : Vous devez rendre la définition de session et la définition de serveur publiques.


---

Pour rendre vos paramètres publics, procédez comme suit :

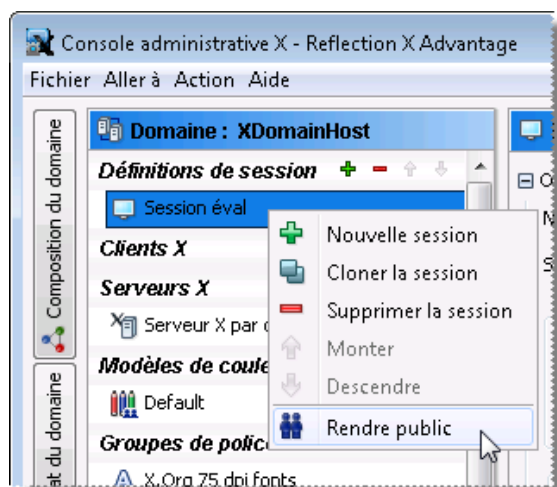
- 1 À partir du même ordinateur que celui que vous avez utilisé pour créer votre session (ordinateur 1), démarrez la Console administrative X :


**Démarrer > Tous les programmes > Attachmate Reflection > Console administrative X - Reflection X Advantage**

- 2 Connectez-vous à l'aide de vos informations d'identification d'administrateur.
- 3 Cliquez sur l'onglet **Définitions de session**. Sous **Définitions de session**, recherchez la session que vous venez de créer.

Pour l'instant, cette session est privée. Une définition de session privée peut être affichée, utilisée et modifiée uniquement par l'utilisateur qui l'a créée. Les sessions privées sont identifiées par le symbole suivant : 

- 4 Cliquez avec le bouton droit de la souris sur le nom de la session (ici, « Session égal ») et sélectionnez **Rendre public**.



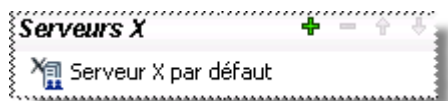
Une session publique est à la disposition de tous les utilisateurs connectés au domaine, mais seul l'administrateur peut la modifier. Les sessions publiques sont identifiées par le symbole suivant : 

Votre session « Session égal » doit afficher qu'elle est publique, comme indiqué ci-dessous :



- 5 Sous **Serveurs X**, cliquez avec le bouton droit de la souris sur la définition de serveur (« Serveur X par défaut » dans cet exemple) et rendez cette définition publique. Cette étape est nécessaire car, lorsque vous avez créé votre définition de serveur, vous l'avez basée sur cette définition de serveur. Les utilisateurs doivent accéder aux définitions de session et de serveur.

L'icône de la définition de serveur change pour indiquer qu'elle est maintenant publique, comme indiqué ici :



## Utilisation de la définition de session publique pour aider un nouvel utilisateur à démarrer

Maintenant que tout est configuré, imaginez qu'un nouvel utilisateur vous appelle pour que vous l'aidiez à démarrer votre application hôte. La session publique que vous venez de créer simplifie cette tâche.

Le nom de votre domaine, le nom d'une session et ses informations d'identification sont les seuls éléments que le nouvel utilisateur a besoin de connaître.

**Pour aider un nouvel utilisateur à démarrer dans une session publique, procédez comme suit :**

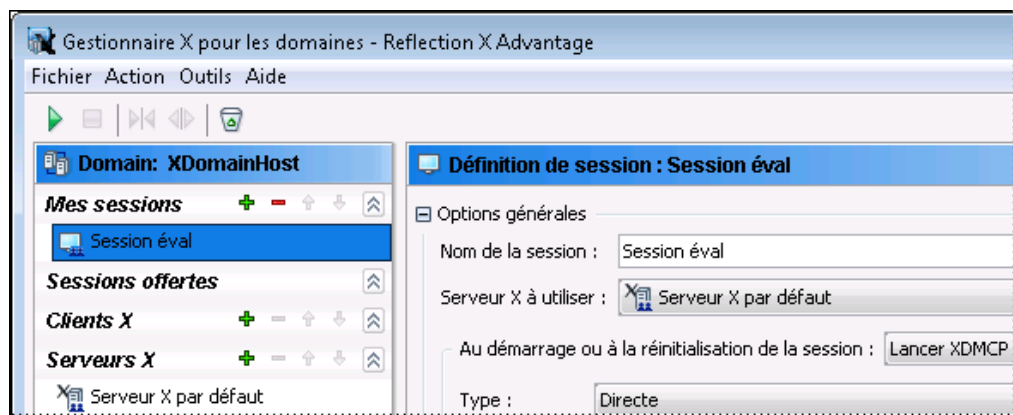
- 1 Depuis l'ordinateur de l'utilisateur (ordinateur 2), lancez le Gestionnaire X pour les domaines.
- 2 Connectez-vous à l'aide des informations d'identification de l'utilisateur test.


---

Remarque : Pour cette première connexion, l'utilisateur doit connaître le nom de votre domaine X. Une fois la première connexion réussie, le nom de domaine apparaît dans la liste des domaines disponibles.

---

- 3 Sous **Mes sessions**, recherchez la session publique (« Session éval » dans cet exemple). Notez que cet utilisateur ne peut modifier aucun paramètre de cette session.



- 4 Sélectionnez l'option Session éval, puis cliquez sur  (ou sélectionnez **Action > Démarrer**).

Étant donné que vous avez déjà configuré et testé cette connexion, votre utilisateur exemple est immédiatement opérationnel.

- 5 Lancez maintenant une application à partir du bureau X et laissez cette session s'exécuter. L'exercice suivant explique comment partager cette session en cours d'exécution.

## Partage de sessions en mode domaine

Dans l'exercice précédent, nous avons vu comment faciliter l'accès des utilisateurs aux nouvelles sessions de votre hôte. Imaginez maintenant que votre utilisateur exemple travaille déjà beaucoup et qu'il souhaite vous montrer ce qu'il fait. Tout utilisateur exécutant le Gestionnaire X pour les domaines peut facilement partager une session avec un utilisateur du même domaine.

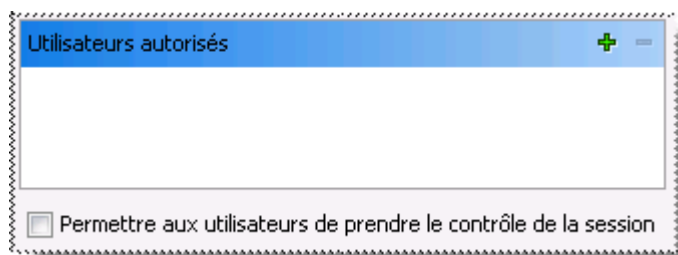
Les procédures suivantes décrivent le mode de fonctionnement du partage de sessions en mode domaine.

### Disponibilité de votre session aux autres utilisateurs

Dans cet exemple, vous verrez comment votre utilisateur exemple peut partager avec un autre utilisateur la session à laquelle il est connecté. Pour partager une session en cours d'exécution en mode domaine, il vous suffit d'ajouter au moins un utilisateur à la liste **Utilisateurs autorisés**.

**Pour partager une session à l'aide du Gestionnaire X pour les domaines, procédez comme suit :**

- 1 Sur l'ordinateur utilisateur (ordinateur 2), une session doit être active et l'application que vous avez lancée doit être visible sur le bureau.
- 2 Dans la fenêtre du Gestionnaire de Reflection X pour les domaines, accédez à la zone **État de la session**. Outre des informations sur la session active, vous y trouverez une zone configurable intitulée **Utilisateurs autorisés**.



- 3 Cliquez sur le signe plus (+) vert à côté de l'option Utilisateurs autorisés.
- 4 La boîte de dialogue **Partager avec les utilisateurs** contient la liste des utilisateurs. Dans cette liste, sélectionnez votre nom d'administrateur et cliquez sur **OK**.

Le nom sélectionné apparaît dans la liste Utilisateurs autorisés.

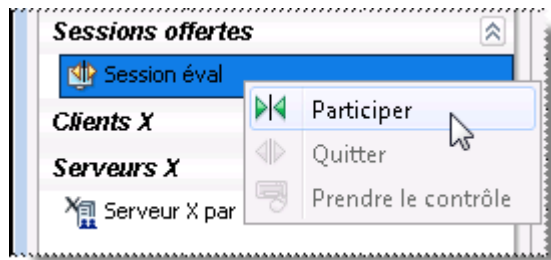
Vous pouvez maintenant participer à la session à partir de votre station de travail administrative (ordinateur 1).

## Participation à une session offerte

Dans l'exercice précédent, votre utilisateur exemple vous a offert une session partagée. Voici comment afficher cette session.

**Pour participer à une session offerte, procédez comme suit :**

- 1 À partir de l'ordinateur 1, lancez le Gestionnaire X pour les domaines et connectez-vous au domaine à l'aide de vos informations d'identification d'administrateur.
- 2 Sous **Sessions offertes**, recherchez la « Session égal » qui a été partagée à partir de l'ordinateur utilisateur. Cliquez avec le bouton droit de la souris sur la session offerte et sélectionnez **Participer**.



- 3 Une nouvelle fenêtre de session s'ouvre. En tant que second utilisateur, vous pouvez maintenant voir tout le contenu de la session du premier utilisateur.

## Prise de contrôle d'une session

Tant que le propriétaire de la session ajoute un utilisateur à la session avec l'option **Permettre aux utilisateurs de prendre le contrôle de la session** sélectionnée, il lui suffit de cliquer avec le bouton droit de la souris sur le nom de la session, sous **Sessions offertes** et de sélectionner **Prendre le contrôle** pour prendre le contrôle de la session.

Le propriétaire de la session, ou tout autre utilisateur autorisé, peut récupérer le contrôle en effectuant la même action : cliquez avec le bouton droit de la souris sur le nom de la session, puis sélectionnez **Prendre le contrôle**.

## Utilisation des services de session à distance en mode domaine

Lorsque vous utilisez des services de session à distance en mode domaine, Reflection X crée une session distribuée, ce qui signifie que certains composants de session sont exécutés sur un nœud de domaine distant, et non sur la station de travail exécutant Gestionnaire X pour les domaines. Cette configuration permet d'activer certains composants qui ne sont pas disponibles dans une session de base, y compris :

- la possibilité d'interrompre et de reprendre des sessions ;
- une amélioration des performances sur les réseaux à forte latence ou à faible bande passante ;
- une tolérance aux pannes pour garantir qu'une session continue à être exécutée même si une station de travail est déconnectée en raison d'une panne réseau ou d'alimentation.

Pour prendre en charge au moins une de ces options, vous devez configurer un nœud de domaine, comme décrit dans la procédure suivante.

## Configuration d'un nœud de domaine

Pour configurer un nœud de domaine, vous devez installer le composant nommé **Services de domaine**. Pour cette évaluation, vous devrez créer un nœud sur l'ordinateur 1, sur lequel ce composant est déjà installé. Lorsque vous prévoyez votre vrai domaine, vous pouvez créer des nœuds sur n'importe quel système pris en charge, y compris les hôtes UNIX qui exécutent vos clients X.

Pour cette évaluation :

- Vous devez être connecté sur l'ordinateur 1 avec un compte administrateur.
- Vous devez connaître le nom de l'ordinateur qui exécute le contrôleur de domaine (Ordinateur 1 dans notre exemple) et le nom d'utilisateur ainsi que le mot de passe de l'administrateur de domaine Reflection X (il s'agit des informations d'identification que vous avez utilisées lorsque vous avez exécuté la Console administrative X pour la première fois).

**Pour configurer un nœud de domaine, procédez comme suit :**

- 1 À partir de l'ordinateur 1 (sur lequel vous avez installé tous les composants), ouvrez une fenêtre d'invite de commande (**Démarrer > Tous les programmes > Accessoires > Invite de commande**).

---

Remarque : Dans certains systèmes Windows, vous devez spécifier que vous souhaitez exécuter l'invite de commande en tant qu'administrateur. (Cette étape est obligatoire même si vous êtes déjà connecté en tant qu'administrateur.) Pour ce faire, cliquez avec le bouton droit de la souris sur le raccourci **Invite de commande** dans le menu Démarrer, puis sélectionnez **Exécuter en tant qu'administrateur**.

---

- 2 Saisissez la commande suivante, dans laquelle « domainname » correspond au nom de l'ordinateur qui exécute le contrôleur de domaine (Ordinateur 1).

```
rxsconfig join domainname
```

- 3 Vous serez invité à entrer les informations d'identification d'administrateur. Entrez le nom d'utilisateur et le mot de passe de l'administrateur de domaine Reflection X. Vous verrez apparaître un message indiquant que le nœud a été créé, comme dans l'exemple suivant :

```
C:\>rxsconfig join domainname
Initialisation de la bibliothèque de chiffrement...
Connexion en cours...
Utilisateur administratif du domaine : joe
Mot de passe :
Nœud 0.0.0.0:22001 créé pour le domaine domainname.
```

- 4 Sur l'ordinateur 1, démarrez la Console administrative X et connectez-vous à l'aide de vos informations d'identification d'administrateur de domaine.
- 5 Cliquez sur l'onglet **Composition du domaine**.

Le nœud que vous venez de créer doit apparaître dans la liste **Nœuds enregistrés**.

## Travail à distance avec les services de session à distance

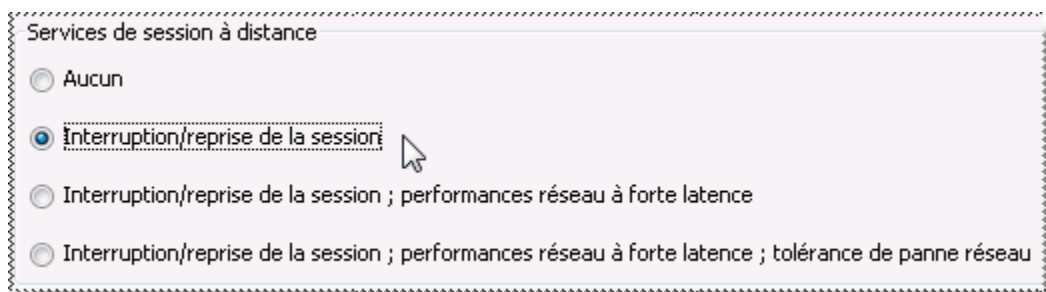
Même si vous travaillez seul, vous pouvez tirer profit des services de session à distance Reflection X. Supposez que vous souhaitez utiliser la même session X sur votre ordinateur personnel et professionnel. Vous souhaitez que vos transitions se fassent en douceur et vous souhaitez pouvoir éteindre votre ordinateur personnel sans terminer la session.

Les étapes décrites ci-après se basent sur ce que vous avez appris et créé dans les exercices précédents. Cette fois, nous attribuerons différents noms aux deux ordinateurs sur lesquels vous travaillez :

- L'ordinateur 1 (sur lequel vous avez installé tous les composants et configuré un nœud de domaine) est votre ordinateur « professionnel ».
- L'ordinateur 2 (sur lequel vous avez installé le Gestionnaire X pour les domaines) est votre ordinateur « personnel ».

**Pour quitter une session sur un ordinateur et y participer sur un autre ordinateur, procédez comme suit :**

- 1 Sur les deux ordinateurs, arrêtez toute session active et fermez toutes les applications Reflection X.
- 2 Sur votre ordinateur professionnel (ordinateur 1), lancez le Gestionnaire de Reflection X pour les domaines et connectez-vous au domaine avec vos informations d'identification administrateur.
- 3 Sélectionnez la « Session éval » que vous avez créée dans l'exercice précédent.
- 4 Dans le volet **Définition de session**, sous **Services de session à distance**, sélectionnez **Interruption/reprise de la session**.



- 5 Démarrez votre session et lancez les applications avec lesquelles vous travaillez normalement.
- 6 Sans fermer la session, cliquez sur le bouton **Quitter** dans la barre d'outils du Gestionnaire de Reflection X pour les domaines.



- 7 Fermez le Gestionnaire de domaines de Reflection X.

Bien que votre session ne soit plus visible, elle est toujours active sur le nœud de domaine et conservée par votre contrôleur de domaine.

- 8 Allumez maintenant votre ordinateur personnel (ordinateur 2) et démarrez le Gestionnaire X pour les domaines. Connectez-vous en utilisant les mêmes informations de connexion (nom d'utilisateur, mot de passe et nom de domaine) que pour votre ordinateur professionnel.

La session que vous venez de quitter apparaît dans la liste **Mes sessions**.

- 9 Sélectionnez le nom de la session et cliquez sur le bouton **Participer** pour retourner sur votre session.



L'application que vous avez laissée en cours d'exécution vous attend. Vous ne perdez plus de temps à rétablir votre connexion ou votre session.

- 10 Imaginez que vous devez rejoindre votre lieu de travail sans avoir terminé votre tâche, cliquez sur le bouton **Quitter** sur votre ordinateur personnel. Vous pouvez éteindre cet ordinateur et vous reconnecter à la session une fois sur votre lieu de travail.

---

Remarque : Lorsque vous exécutez le Gestionnaire X pour les domaines, vous pouvez configurer une session pour utiliser des services de session à distance, qu'elle soit privée et uniquement à votre disposition, ou publique et partagée.

---

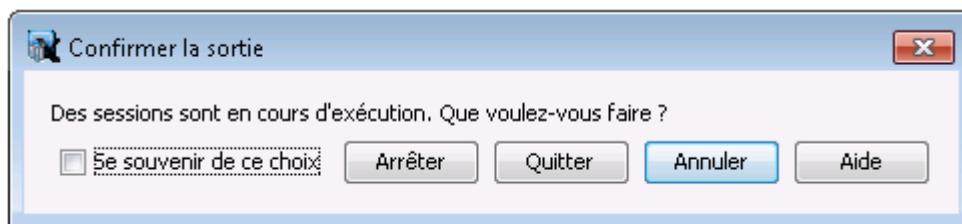
## Protection accrue des sessions

L'exercice précédent décrit une méthode de suspension d'une session et de reprise d'un travail en exécutant cette session depuis un autre ordinateur. La configuration proposée dans cet exercice exige que l'ordinateur sur lequel vous travaillez reste allumé, car il correspond au nœud de domaine. Vous pouvez configurer Reflection X Advantage pour fournir un niveau de protection de session supérieur permettant de revenir à votre session, même si l'ordinateur sur lequel vous travaillez perd en connectivité réseau ou s'arrête inopinément.

Pour fournir ce niveau de protection de session, Reflection X conserve votre session sur un nœud de domaine distant. Pour configurer un nœud de domaine distant, exécutez le programme d'installation Reflection X et sélectionnez le composant nommé **Services de domaine** (sans inclure le composant **Contrôleur de domaine**), puis utilisez l'*utilitaire de ligne de commande rxconfig* (page 29) pour créer un nœud de domaine sur cet ordinateur. Le nœud distant peut être un système Windows ou UNIX.

Si un nœud de domaine distant est disponible, vous pouvez sélectionner l'option située sous **Services de session à distance**, intitulée **Interruption/reprise de la session ; performances réseau à forte latence ; tolérance de panne réseau**.

Avec cette option, si vous fermez le Gestionnaire X pour les domaines alors que la session est en cours d'exécution, l'invite suivante apparaîtra :



Si vous choisissez **Quitter**, la session reste active sur le nœud distant même si vous fermez cet ordinateur. Vous pourrez vous y connecter à nouveau lorsque vous démarrerez le Gestionnaire X pour les domaines à partir de n'importe quel ordinateur disposant d'un accès à ce domaine Reflection X Advantage.



Si votre session est configurée avec l'option **Tolérance de panne réseau**, et que votre ordinateur s'arrête inopinément (sans que vous ne puissiez répondre à l'invite **Confirmer la sortie**), la session reste active tant que l'ordinateur exécutant le nœud de domaine distant ne s'arrête pas.

## Optimisation des performances du réseau

Reflection X Advantage en mode domaine, comme en mode autonome, peut être configuré afin d'améliorer considérablement les performances sur les réseaux où tout temps de réponse élevé ou bande passante faible peut entraîner des retards compliquant l'exécution d'une application client X distante.

Pour plus d'informations, ouvrez l'aide de Reflection X. Dans l'onglet Contenu, accédez à Utilisation des domaines Reflection X > Exemples de configurations de domaine > Configuration du domaine : Améliorer les performances sur un réseau lent.

## Simplification du déploiement avec Java Web Start

Les administrateurs peuvent automatiser davantage les tâches de configuration et de démarrage en associant une définition de session publique à la technologie Java Web Start, permettant ainsi à tous les utilisateurs de cliquer simplement sur un bouton d'une page Web pour installer Reflection X Advantage et démarrer une session X.

La technologie Java Web facilite également le déploiement des mises à jour et des changements de configuration. L'administration de la configuration est centralisée dans un ensemble de fichiers situés sur un serveur Web. Lorsque l'utilisateur lance Reflection X Advantage, Web Start détermine si des mises à jour sont requises, et les installe le cas échéant.

Pour connaître la procédure de déploiement avec Java Web Start, affichez l'aide et recherchez *Web Start* dans l'index.

# Migration des paramètres Reflection X

Lorsque vous démarrez Reflection X Advantage pour la première fois (le Gestionnaire X en mode autonome ou le Gestionnaire X pour les domaines), les paramètres locaux des produits Reflection X hérités (v. 13 ou 14) sont migrés automatiquement et enregistrés dans un fichier de définition Reflection X (\*.rxd). Vos fichiers Reflection X hérités ne sont pas modifiés. Une invite apparaît et vous demande si vous souhaitez importer les paramètres migrés. Vous pouvez importer les paramètres lorsque vous voyez l'invite pour la première fois ou ultérieurement.

## Importation des paramètres migrés

Si vous choisissez de ne pas importer de paramètres migrés à partir de la version héritée de Reflection X lorsque vous démarrez le Gestionnaire X ou le Gestionnaire X pour les domaines pour la première fois, vous pouvez le faire ultérieurement. Cette option vous donne l'opportunité d'explorer la configuration par défaut avant d'importer vos paramètres migrés. Utilisez la procédure suivante.

### Pour importer des paramètres migrés, procédez comme suit :

- 1 Dans le Gestionnaire X ou dans le Gestionnaire X pour les domaines, cliquez sur **Fichier > Importer**.
- 2 Un fichier de définition avec les paramètres migrés est créé automatiquement lorsque vous démarrez le Gestionnaire X ou le Gestionnaire X pour les domaines pour la première fois. Localisez ce fichier dans votre dossier de profil Windows. Le nom du fichier identifie le produit et la version dont les paramètres ont été migrés. Par exemple, le chemin et le nom du fichier sous Windows 7 sont les suivants :

```
C:\Users\Joe\.attachmate\rx\migration\Reflection X 14_0_7.rxd
```

Sélectionnez le fichier, puis cliquez sur **Ouvrir**.

- 3 Dans la boîte de dialogue **Importer des définitions**, sélectionnez toutes les définitions disponibles.
- 4 Cliquez sur **Importer**.

Une fois vos paramètres hérités importés, vous pouvez les utiliser en tant que paramètres importés ou modifier les paramètres importés pour utiliser de nouveaux composants Reflection X Advantage. Vos paramètres hérités ne sont modifiés de quelle manière que ce soit.

## Démarrage de sessions migrées

Les paramètres importés apparaissent sous forme de combinaison de définitions de session, de client et de serveur identifiée par « (RX migré) » dans le Gestionnaire X. Une fois les paramètres migrés importés, une session migrée apparaîtra pour chaque client migré.

**Pour vous connecter à un client à l'aide de paramètres de session migrée, procédez comme suit :**

- 1 Sous **Sessions**, localisez la définition de session basée sur le client à démarrer. Par exemple, si vous disposez d'un client Reflection X hérité nommé « MonClient », vous trouverez cette session migrée :  
  
`Session MonClient (RX migré)`
- 2 Double-cliquez sur la définition de session (ou cliquez avec le bouton droit de la souris et sélectionnez **Démarrer**).

---

Remarque : Si vous avez utilisé plus d'une instance de serveur avec vos connexions de client Reflection X, ou si vous exécutez généralement plusieurs clients X simultanément, vous souhaitez peut-être démarrer vos clients en démarrant une seule session, puis en rattachant d'autres clients à cette session. Pour obtenir plus de détails, reportez-vous à la section *Mise à niveau à partir d'un produit Reflection X hérité* dans l'aide de Reflection X Advantage.

---