

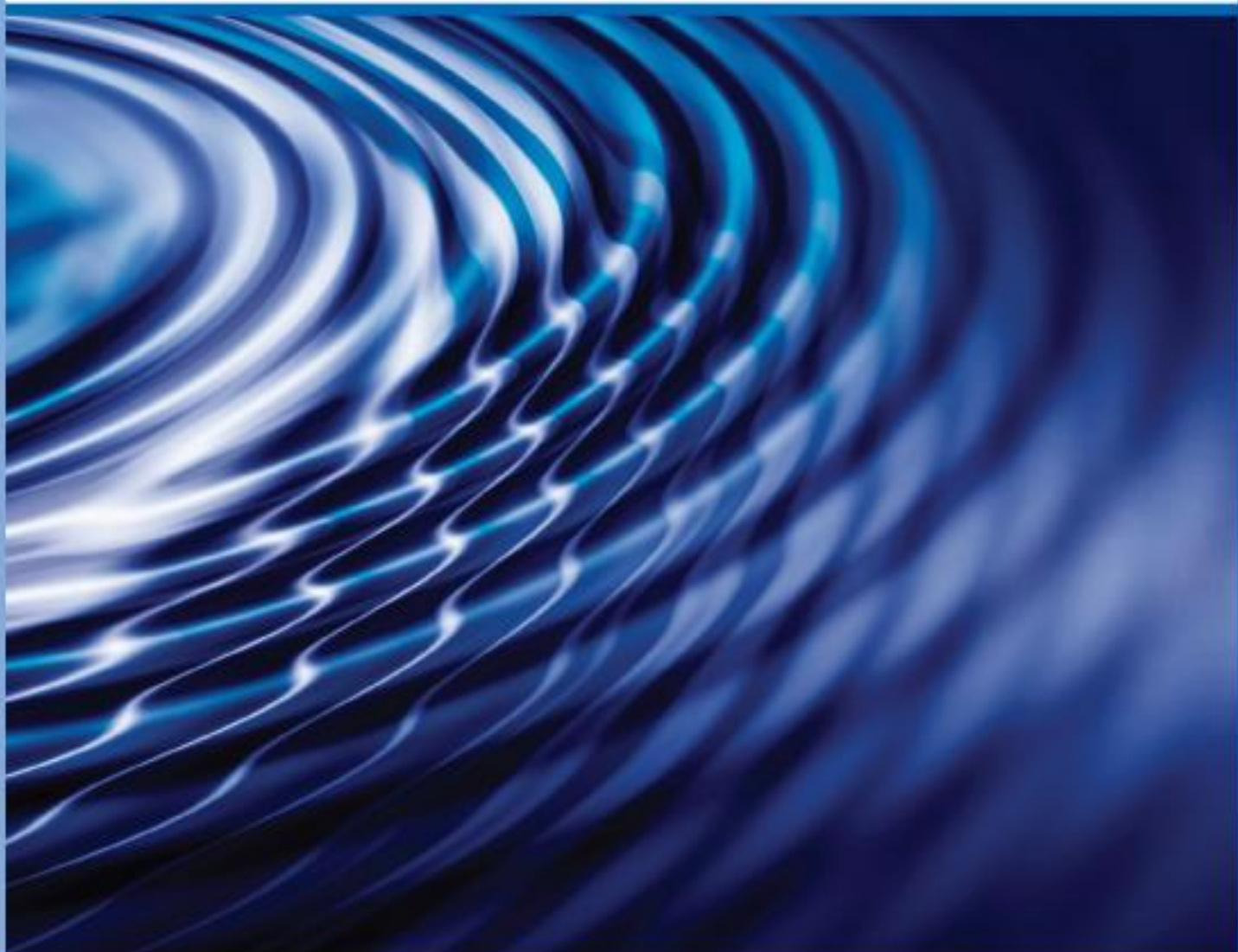
Évaluation de Reflection 2011



Attachmate®

Reflection®

2011



Si vous avez besoin d'un émulateur de terminal et si vous appréciez EXTRA! ...

... vous allez adorer Reflection 2011 !

Rien de plus simple que d'effectuer la mise à jour d'EXTRA!® vers Reflection® 2011. Lorsque vous démarrerez Reflection 2011 pour la première fois, vous constaterez que tous vos fichiers de session, macros et modèles de clavier existants fonctionnent comme prévu. De même, si vous utilisiez des versions précédentes du logiciel d'émulation RUMBA, Pcomm ou Reflection, vous remarquerez que ces sessions et macros sont également prises en charge. Reflection 2011 propose, entre autres, des fonctions essentielles pour une plus grande productivité et une connectivité multi-hôte sécurisée.

Reflection 2011, c'est bien plus que la dernière version d'EXTRA! ou de Reflection. Oubliez les applications conçues pour les systèmes d'exploitation que vous utilisiez il y a dix ans : vous disposez, grâce à Reflection 2011, d'un émulateur qui, avec le logo *Compatible with Windows 7*, est intégré à Windows 7 et aux applications Microsoft Office.

La première partie de la série de fonctionnalités de sécurité intégrées dans Reflection 2011 est le fait de l'intégration avec Windows 7. Ces fonctionnalités ont été conçues pour vous aider à répondre à des besoins qui ne cessent d'évoluer en matière de sécurité interne et externe.

Reflection 2011 utilise le Contrôle de compte d'utilisateur de Windows 7 pour accroître votre capacité de contrôle sur l'accès utilisateur aux fonctions et aux composants administratifs et pour réduire la vulnérabilité du poste de travail.

Reflection 2011 garantit la sécurité de vos données avant, pendant et après la transmission grâce aux composants de sécurité de modules de chiffrement fiables qui répondent aux normes strictes FIPS 140-2 du gouvernement des États-Unis. Ces fonctionnalités de sécurité permettent de sécuriser l'accès aux hôtes et aux passerelles, fournissent les outils pour vérifier l'authenticité des hôtes, des passerelles et des clients, et vous permettent d'être en conformité avec les audits Payment Card Industry (PCI), avec Sarbanes-Oxley, HIPAA, FISMA, Basel II et avec la Directive européenne sur la protection des données.

D'autres émulateurs de terminal garantissent la sécurité des données grâce à des accords avec des partenaires tiers, mais, même dans ces conditions, le niveau de certification est généralement inférieur. Reflection 2011 vous offre une solution à un seul intervenant, intégrée à l'émulateur et prise en charge par des équipes dédiées d'Attachmate : équipes de développement des fonctionnalités de sécurité, de test et de support technique.

Reflection 2011 s'intègre en toute transparence aux applications Microsoft Office pour proposer une expérience utilisateur homogène. Et les fonctions de productivité que vous utilisiez dans EXTRA! sont plus

puissantes que jamais. Si vous avez utilisé le logiciel PComm, RUMBA ou HostExplorer, une version précédente de Reflection ou tout autre émulateur, vous serez stupéfait de voir à quel point ces outils permettent d'augmenter la productivité et de gagner du temps.

Grâce à Reflection 2011, vous pouvez :

- Ouvrir un message électronique ou un document Word et y inclure automatiquement le contenu de l'écran hôte actuel.
- Envoyer un écran ou une série d'écrans dans une présentation PowerPoint et créer un guide de formation pour vos applications hôte complexes.
- Configurer des filtres de confidentialité pour masquer les données sensibles, telles que des numéros de compte et d'identification personnelle, dans les présentations ou les messages électroniques.
- Lors des connexions aux hôtes IBM, utilisez les fonctions de saisie semi-automatique et d'extension automatique afin d'économiser du temps et des frappes, et la fonction de vérification orthographique intégrée pour réduire les erreurs.

Plus qu'un simple émulateur de terminal, Reflection 2011 rend vos sessions d'émulation puissantes, productives, sûres et conviviales.

Vous pouvez ouvrir un nombre illimité de sessions dans l'espace de travail de Reflection 2011 pour vous connecter à n'importe quelle combinaison d'hôtes Mainframe, AS/400, UNIX ou OpenVMS. Chaque session apparaît dans sa propre fenêtre avec onglet, simplifiant et accélérant ainsi le passage d'une session à une autre. Les documents de session contiennent des pointeurs vers des modèles de souris et de clavier, des fichiers de thème et de zones réactives, et des rubans qui vous permettent de personnaliser le comportement d'une session.

Vous pouvez même ouvrir des applications Web dans l'espace de travail pour, par exemple, copier une adresse de votre base de données clients et la coller dans votre application de mappage en ligne favorite afin de trouver l'itinéraire pour cette adresse. Ou encore, vous pouvez créer une application personnalisée à l'aide du modèle d'API .NET de Reflection pour faire tout cela automatiquement. Une fois toutes les sessions configurées selon vos goûts, vous pouvez les enregistrer dans un fichier de disposition qui les ouvre toutes en même temps d'un simple clic.

Si vous n'avez pas encore adopté Windows 7, vous pouvez tout de même tirer profit des fonctions avancées de Reflection 2011. Reflection 2011 prend en charge votre infrastructure informatique existante, notamment Windows 7, Vista, XP, les services Bureau à distance Windows, Citrix XenApp et d'autres plates-formes de virtualisation.

Si vous ne possédez pas encore le logiciel, rendez-vous sur <http://www.attachmate.com/Evals/Evaluate.htm> et remplissez le formulaire de demande d'évaluation. Vous recevrez un message électronique contenant des instructions pour télécharger et installer Reflection 2011.

ÉVALUATION DE REFLECTION 2011

Une fois le logiciel installé, vous pouvez parcourir brièvement la nouvelle interface utilisateur pour vous y habituer.

Pour ouvrir Reflection 2011, dans le menu Démarrer, sélectionnez Attachmate Reflection, puis Espace de travail de Reflection. La première fois que vous ouvrirez l'espace de travail, vous devrez peut-être patienter un peu en attendant le chargement de l'infrastructure .NET.

Une fois l'espace de travail ouvert, la boîte de dialogue Créer un nouveau document apparaît. Vous pouvez la fermer pour l'instant pour commencer par vous familiariser avec l'interface utilisateur de Reflection 2011.

Connexion à une session

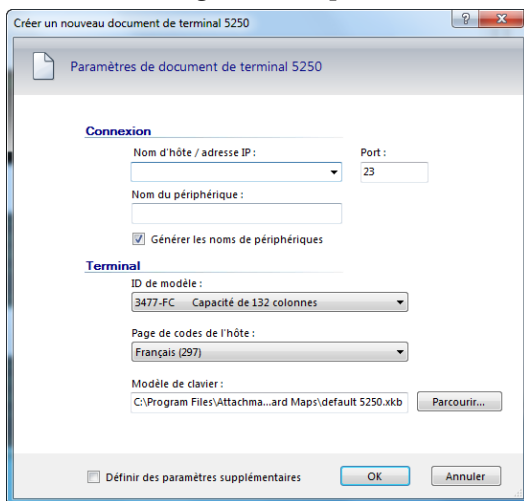
Pour créer une session terminal, procédez comme suit :

1. Dans la barre d'outils Accès rapide, cliquez sur le bouton Nouveau document .



La barre d'outils Accès rapide est située en haut de l'espace de travail.

2. Dans la boîte de dialogue Créer un nouveau document, sélectionnez le type de session que vous voulez configurer et cliquez sur Créer.



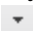

Boîte de dialogue Créer un nouveau document de terminal 5250

3. Renseignez le champ Nom d'hôte / adresse IP, puis cliquez sur OK. La session s'ouvre dans l'espace de travail.

Pour enregistrer le document de session pour la session que vous venez de créer, cliquez sur le menu Fichier de Reflection 2011, sélectionnez Enregistrer sous, attribuez un nom à la session et cliquez ensuite sur OK. Les informations de la session sont stockées dans un document de session.

Utilisation de la barre d'outils Accès rapide

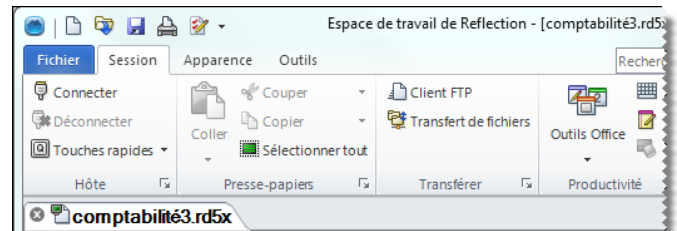
La barre d'outils Accès rapide vous permet d'accéder en un clic aux tâches les plus usuelles. Placez le pointeur de la souris sur chaque bouton afin d'afficher l'info-bulle décrivant ses fonctions. Vous pouvez personnaliser cette barre d'outils afin d'accéder rapidement aux tâches que vous effectuez le plus fréquemment.

Pour ajouter une commande à la barre d'outils, cliquez sur  ou  et sélectionnez une action dans la liste Action.

Interfaces alternatives

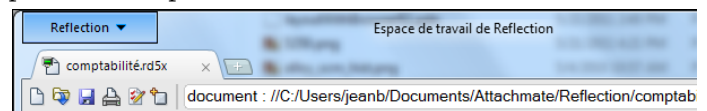
Grâce à Reflection 2011, trois types d'interface sont à votre disposition : *Ruban*, *Navigateur* ou *Classique*.

L'interface Ruban s'inspire des produits Microsoft Windows 7 et Office 2010. Vous accédez aux fonctions et paramètres de Reflection à travers la vaste interface graphique du Ruban. Par défaut, Reflection s'ouvre avec l'interface Ruban.



Interface Ruban

Le type d'interface Navigateur ressemble aux interfaces des derniers navigateurs Web dans lesquelles l'espace de l'écran est maximisé. Dans l'interface Navigateur, vous accédez aux fonctions et paramètres à partir du menu de Reflection.



Interface Navigateur

Remarque : L'interface Ruban varie légèrement en fonction des différents produits Office.

L'interface Classique est semblable aux applications Reflection héritées. Dans l'interface utilisateur Classique, un seul document peut être ouvert dans un espace de travail et certaines fonctions peuvent ne pas être disponibles.


Pour basculer entre les interfaces, procédez comme suit :

1. Dans le menu Fichier de Reflection 2011, choisissez Paramètres pour « Espace de travail de Reflection ».
2. Cliquez sur Configuration des paramètres de l'espace de travail.
3. Sous Interface utilisateur, dans la liste Préférences d'interface utilisateur, sélectionnez un mode d'interface utilisateur.

ÉVALUATION DE REFLECTION 2011

4. Fermez, puis rouvrez Reflection 2011 pour appliquer les changements.

Si vous essayez le mode d'interface classique, vous devrez revenir au mode d'interface Ruban ou Navigateur pour continuer l'évaluation.

De nombreux utilisateurs préfèrent utiliser Reflection 2011 en mode Plein écran. En bas de l'espace de travail, dans l'angle droit de la barre d'état, l'icône représentant un écran  vous permet de passer d'un simple clic du mode Plein écran au mode Normal.

Lorsque vous passez au mode Plein écran dans le Ruban, celui-ci est réduit. Pour rétablir le Ruban, cliquez sur un onglet du Ruban.

Fichiers de disposition

Si vous utilisez régulièrement plusieurs sessions en même temps, vous pouvez les enregistrer, ainsi que n'importe quelle page Web, dans un fichier de disposition.

Pour créer une disposition, procédez comme suit :

- Dans le menu Fichier de Reflection 2011, sélectionnez Enregistrer la disposition.

Si les sessions ouvertes n'ont pas encore été enregistrées, le système vous demande de le faire.

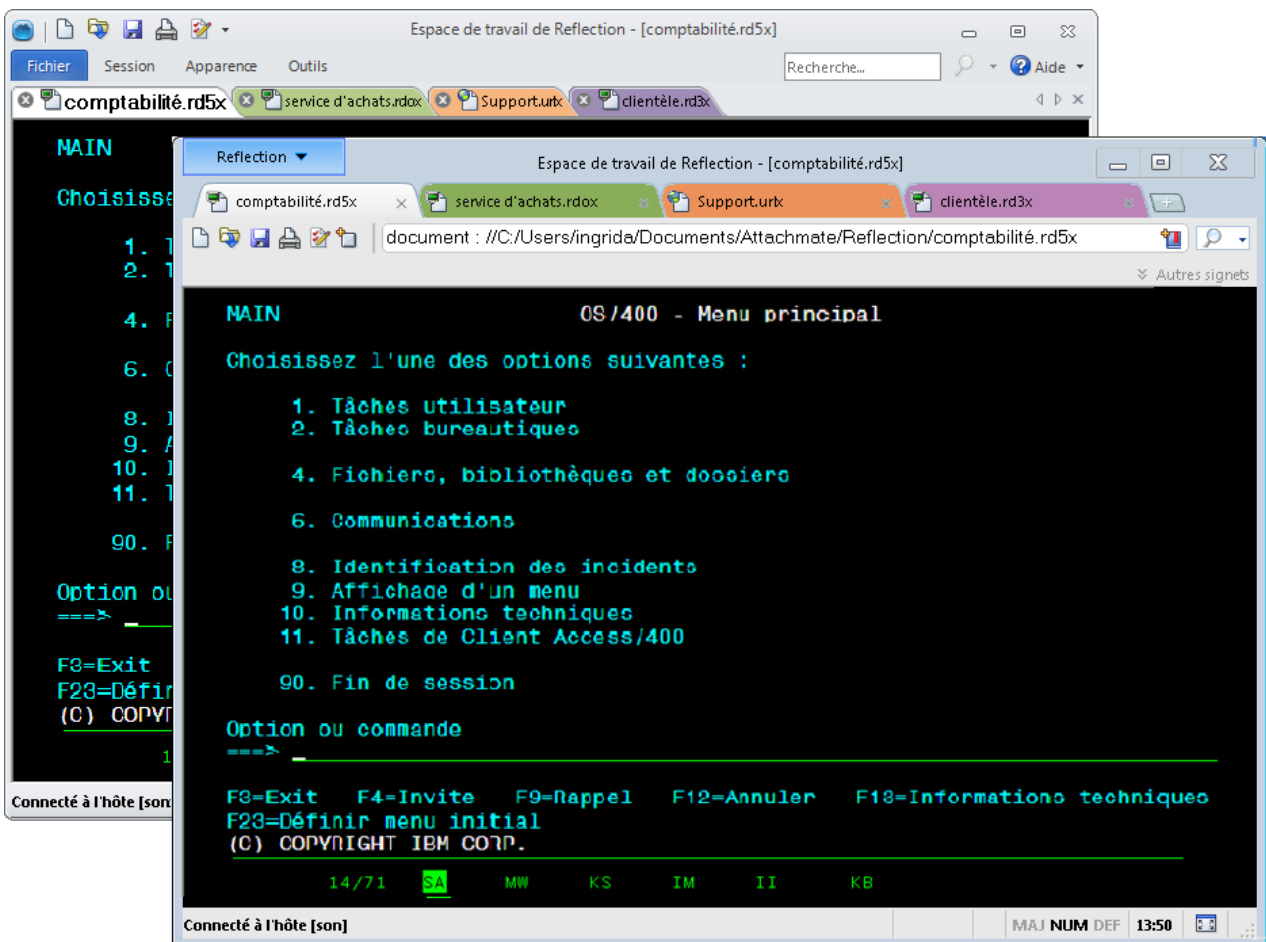
Lorsque vous ouvrez un fichier de disposition, Reflection ouvre automatiquement tous les documents qui étaient ouverts lorsque vous l'avez enregistré, restaure les caractéristiques (taille, emplacement) de votre espace de travail tel que vous l'avez quitté et connecte les sessions terminal aux hôtes configurés.

Un navigateur intégré

Reflection 2011 intègre un navigateur (différent du mode d'interface Navigateur) qui vous permet d'ouvrir une page Web dans un onglet dans l'espace de travail.

Pour ajouter une page Web à votre espace de travail :

1. Dans la barre d'outils Accès rapide, cliquez sur le bouton Nouveau document .



Exemple de disposition avec le Ruban (à gauche) et l'interface Navigateur alternative (à droite)

ÉVALUATION DE REFLECTION 2011

2. Dans la boîte de dialogue Créer un nouveau document, sélectionnez Web et cliquez sur Créer.
3. Dans la zone URL, saisissez l'URL de votre application de mappage en ligne préférée, telle que MapQuest ou Google Maps, puis cliquez sur OK.

L'application de mappage s'affiche dans son propre onglet dans l'espace de travail.

Vous pouvez ouvrir autant de sessions terminal et de pages Web que le permettent les ressources de votre ordinateur. Ces sessions s'ouvrent dans leur propre onglet dans l'espace de travail. Si vous préférez voir vos sessions côte à côte, vous pouvez afficher les documents de session dans des fenêtres plutôt que dans des onglets.

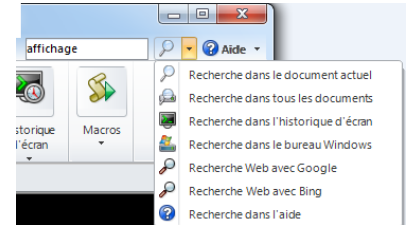
Fonctionnalité de recherche

Intégrée dans la plupart des applications modernes, la fonctionnalité de recherche est un outil ordinaire qui permet de rechercher une chaîne dans la page actuelle. Reflection 2011 fournit des outils de recherche avancés qui permettent d'obtenir des résultats extraordinaires.

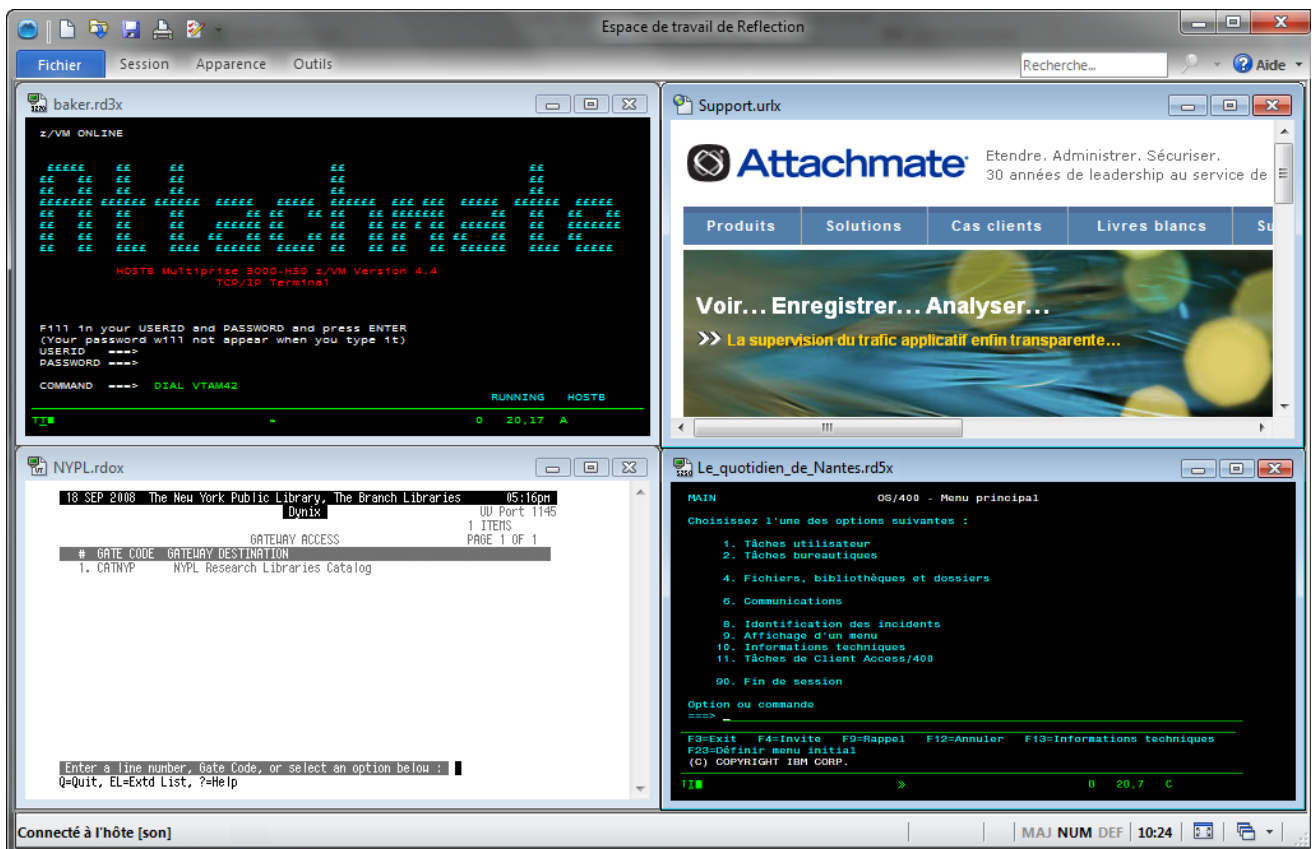
Vous avez la possibilité d'effectuer une recherche dans l'historique d'écran de tous les documents de session ouverts, sur le bureau Windows ou sur le Web avec Google.

Vous pouvez, bien sûr, également effectuer une recherche dans le document actuel, que ce soit une session hôte, une page de configuration, une page Web ou même l'aide en ligne.

Pour sélectionner le type de recherche, il vous suffit de saisir la chaîne à rechercher dans la zone Rechercher située dans l'angle supérieur droit de l'espace de travail et de cliquer sur la flèche pointant vers le bas en regard de l'icône en forme de loupe.



Le navigateur Reflection offre des fonctions de recherche supplémentaires. Dans la zone de recherche du navigateur, vous pouvez rechercher des commandes Reflection et y accéder. Vous pouvez également vous connecter à des sessions.



Sessions affichées dans des fenêtres organisées en mosaïque

ÉVALUATION DE REFLECTION 2011

Pour accéder à une commande dans le navigateur, procédez comme suit :

- Saisissez la première lettre de la commande dans la zone de recherche. Sélectionnez ensuite la commande parmi les résultats.

Pour vous connecter à des sessions dans le navigateur, procédez comme suit :

- Saisissez le type de connexion et le nom d'hôte.

Par exemple, vous pouvez ouvrir les sessions Telnet d'un terminal 3270 à l'aide du format suivant :

```
tn3270://hostName
```

Intégration à Windows 7

Si vous attendez de Windows 7 qu'il améliore la gestion et la sécurité de bureau et la productivité des utilisateurs, vous vous demandez peut-être quel va être le niveau de compatibilité pour Windows 7 que vous obtiendrez avec Reflection 2011.


Reflection 2011 a non seulement obtenu le logo *Compatible with Windows 7*, mais il a également été optimisé pour tirer pleinement profit des améliorations en matière de sécurité et de productivité fournies par Windows 7. Par exemple, l'intégration entre le Gestionnaire de permissions de Reflection 2011 et le Contrôle de compte d'utilisateur de Windows 7 vous permet d'indiquer, à un niveau granulaire, les tâches que les utilisateurs peuvent effectuer dans Reflection 2011.


Reflection 2011 a, sous la licence Microsoft, intégré l'interface utilisateur Microsoft Office Fluent. Dans Reflection 2011, le ruban fournit une interface puissante et efficace, totalement personnalisable, qui s'adapte aux besoins de votre flux de travail (fait unique parmi les produits d'émulation de terminal).

Supposons, par exemple, que vos utilisateurs aient besoin de copier des informations à partir d'une application hôte et de les coller dans une application sur un hôte différent. Vous pouvez économiser du temps et effectuer un plus petit nombre d'opérations en automatisant cette tâche et en la rendant disponible sur le ruban sous forme de bouton.

Pour essayer, ouvrez deux sessions hôte et suivez les étapes décrites ci-dessous pour enregistrer la macro et créer le bouton.

Enregistrement de la macro

1. Vérifiez que l'application hôte à partir de laquelle vous voulez copier les données s'affiche.
2. Dans l'onglet Outils du Ruban, cliquez sur le bouton Enregistrer la macro  pour démarrer l'enregistrement. (Si ce bouton n'est pas visible, agrandissez la fenêtre.)
3. Accédez à l'écran contenant les données que vous voulez copier.
4. Sélectionnez les données, cliquez avec le bouton droit de la souris et sélectionnez Copier.
5. Cliquez sur l'onglet de la deuxième session.

6. Accédez à l'écran dans lequel vous voulez coller les données.
7. Placez le curseur, cliquez avec le bouton droit de la souris et sélectionnez Coller.
8. Cliquez à nouveau sur le bouton Enregistrer la macro  pour arrêter l'enregistrement.
9. Attribuez un nom à la macro, puis cliquez sur OK.

Cliquez sur le bouton Exécuter une macro de l'onglet Session du Ruban, puis sélectionnez la macro dans la liste pour l'exécuter.

Si vous estimez que vos utilisateurs vont réaliser cette tâche fréquemment, vous pouvez utiliser le Concepteur d'interface utilisateur intégré pour ajouter sur le ruban un bouton permettant d'exécuter la nouvelle macro.

Ajout d'un bouton au ruban

1. Dans l'espace de travail, cliquez sur l'onglet de la session à partir de laquelle vous allez exécuter la macro.
2. Dans l'onglet Apparence du Ruban, cliquez sur Concepteur d'interface.
3. Sélectionnez le groupe Macros dans l'image du Ruban.
4. Dans le volet Insérer des contrôles, cliquez sur Bouton.
Un nouveau bouton est ajouté au groupe Macros.
5. Dans le volet Paramètres, cliquez sur Sélectionner une action.
6. Dans la liste Action, sélectionnez Exécuter une macro de type « Espace de travail de Reflection ».
7. Sous Paramètres pour l'action, cliquez sur Sélectionner une macro, choisissez le projet VBA et la macro à associer à ce bouton, puis cliquez sur OK.
8. Dans le volet Paramètres, sélectionnez Modifier les paramètres de « Exécuter une macro de type « Espace de travail de Reflection. » »
9. Modifiez l'étiquette et ajoutez une info-bulle.
10. Cliquez sur OK lorsque vous avez terminé.
Le nouveau bouton apparaît dans l'onglet Session du Ruban.

Renforcement de la sécurité de l'hôte

La gestion des données client sensibles requiert une prise en charge de la sécurité à plusieurs niveaux.

Le gouvernement des États-Unis, l'un des clients les plus importants d'Attachmate, exige le niveau de sécurité et de fiabilité le plus élevé pour ses produits (par exemple, FIPS 140-2 pour le chiffrement des données, l'infrastructure de clés publiques Département de la Défense pour l'authentification à deux facteurs à l'aide de certificats et FDCC/USGCB pour prouver que Reflection 2011 peut prendre en charge une configuration de bureau verrouillée).

ÉVALUATION DE REFLECTION 2011

Le niveau élevé de sécurité offert par Reflection peut vous aider à être en conformité avec les normes non gouvernementales établies par les audits PCI, Sarbanes-Oxley, HIPAA et Basel II.

Protection des données hôte les plus essentielles

Reflection 2011 comprend des fonctionnalités de confidentialité des informations conçues pour protéger les données client et sécuriser le bureau.

I. Configuration des filtres de confidentialité

Reflection 2011 comprend des fonctionnalités conçues pour protéger les données client et sécuriser le bureau. Les filtres de confidentialité vous permettent de masquer les données hôte sensibles telles que les numéros d'identification personnelle, et empêchent l'impression, l'enregistrement ou la copie de ces données.

Supposons que vous vouliez protéger les numéros de téléphone de vos clients. Avec Reflection 2011, c'est facile :

1. Dans le menu Fichier du Ruban, choisissez Paramètres pour « Espace de travail de Reflection ». (En mode Navigateur, sélectionnez Paramètres > Paramètres pour « Espace de travail de Reflection » dans le menu de Reflection.)
2. Dans Paramètres pour « Espace de travail de Reflection », cliquez sur Configurer la confidentialité des informations.
3. Sous Filtres de confidentialité, cliquez sur Ajouter, puis, dans la zone Expression simple, entrez des signes # pour représenter les chiffres des données à protéger. Par exemple :

###-###-####

Prenez soin d'utiliser les formats que vos systèmes hôte emploient pour afficher ces numéros. Si les numéros de téléphone sont saisis avec et sans tirets, vous devez configurer un autre filtre sans tiret. Par exemple :

#####

4. Sous Règles de masquage des filtres de confidentialité, indiquez comment masquer les données :
 - Pour masquer les données sensibles afin qu'elles ne soient pas affichées dans les fonctions de productivité, telles que l'intégration avec les outils Office, sélectionnez Masquer les données lorsqu'elles sont utilisées en dehors du terminal.
 - Pour masquer les données à l'écran, sélectionnez Masquer les données d'affichage (terminaux IBM uniquement).

5. Cliquez sur OK pour enregistrer vos modifications.
6. Connectez-vous à une application hôte affichant les données relatives aux numéros de téléphone pour vérifier que ces données sont masquées.

II. Protection des données de carte de crédit

Pour aider votre entreprise à répondre aux exigences PCI DSS (Payment Card Industry Data Security Standard), Reflection peut automatiquement protéger les données de carte de crédit/débit saisies ou stockées sur les écrans hôte. Supposons que vous voulez protéger les données de carte de crédit.

1. Dans le menu Fichier du Ruban, choisissez Paramètres pour « Espace de travail de Reflection ». (En mode Navigateur, sélectionnez Paramètres > Paramètres pour « Espace de travail de Reflection » dans le menu de Reflection.)
2. Dans Paramètres pour « Espace de travail de Reflection », cliquez sur Configurer la confidentialité des informations.
3. Sous Règles de détection de Numéro de Compte Principal (NCP), sélectionnez Détection de NCP simple.
4. Sous Règles de masquage de Numéro de Compte Principal (NCP), sélectionnez Activer le masquage, Masquer les données d'affichage (terminaux IBM uniquement) et Masquer les données lors de la saisie (terminaux IBM uniquement).
5. Cliquez sur OK pour enregistrer vos modifications.
6. Connectez-vous à une application hôte dont le champ de saisie est assez long pour contenir un numéro de carte de crédit.
7. Sortez votre carte de crédit et saisissez son numéro dans le champ. Lorsque vous saisissez le dernier chiffre, le numéro de la carte est masqué, à l'exception des 4 derniers chiffres.

Transferts de fichiers sécurisés

Les protocoles traditionnels, tels que Telnet et FTP, ne sont pas par nature sécurisés. Ils mettent en danger vos données hôte confidentielles.

Reflection 2011 vous aide à gérer ce danger à mesure que vos besoins évoluent grâce à une prise en charge complète des infrastructures de sécurité existantes, à des fonctions de sécurité au niveau de l'utilisateur et à une technologie de chiffrement qui répond aux normes rigoureuses en vigueur en matière de sécurité. Aucun produit concurrent n'a su proposer un tel niveau de sécurité.

Amélioration de la productivité des utilisateurs

La productivité de vos utilisateurs finals est essentielle pour que vous puissiez atteindre vos objectifs commerciaux. Reflection 2011 offre des fonctionnalités de productivité uniques, telles que la

ÉVALUATION DE REFLECTION 2011


Saisie semi-automatique, l'Extension automatique, la Vérification orthographique, le Bloc-notes, la Saisie récente et l'Historique d'écran, qui permettent aux utilisateurs d'économiser des milliers de frappes tout au long de la journée et de réduire les temps d'appel tout en augmentant la satisfaction des clients.

Autre avantage et non des moindres, ces outils de productivité améliorent la qualité des données qui sont saisies dans le système. Aucun autre émulateur ne propose tous ces outils.

Reflection 2011 étant intégré avec les versions antérieures et actuelles des applications Office, les utilisateurs peuvent copier des données de l'écran hôte et les inclure dans un document Word, un message électronique ou une diapositive PowerPoint d'un simple clic.

Envoi d'un écran hôte par messagerie électronique

Supposons qu'un commercial ait besoin d'informations complètes concernant le compte d'un client. Procéder à l'envoi des données est aussi simple que de compter jusqu'à trois.


1. Accédez à l'écran approprié, puis cliquez sur le bouton Outils Office  du Ruban de session (ou sélectionnez Afficher > Outils Office dans le menu Navigateur de Reflection.)
2. Le volet Outils Office s'ouvre.
3. Dans le volet Outils Office, sous Créer, cliquez sur Message électronique.

Reflection 2011 ouvre un nouveau message électronique dans Outlook et y colle le contenu de l'écran actuel. Si un numéro de téléphone ou de compte est contenu dans l'écran, regardez attentivement l'image collée dans le message électronique. Vous verrez, en effet, que, grâce aux filtres de confidentialité que vous avez configurés, ces informations sont masquées dans le message électronique.

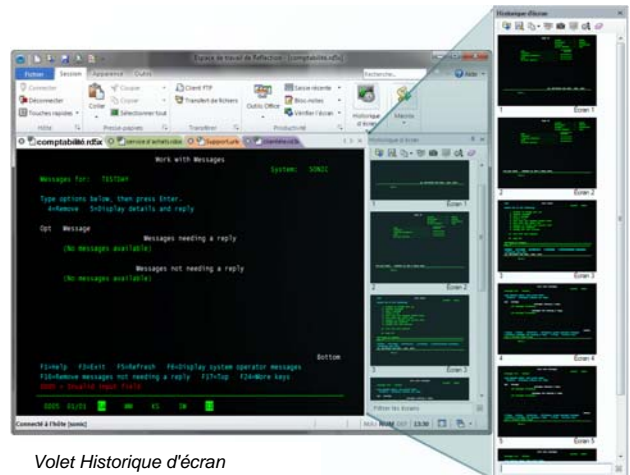
4. Renseignez les lignes À et Objet du message et cliquez sur Envoyer.

Recherche rapide des écrans hôte

La fonction d'historique d'écran de Reflection 2011 vous permet de revoir les écrans hôte précédents sans avoir à les parcourir pour y accéder, et de les utiliser dans les applications Office.

Affichez l'historique d'écran de la session en cliquant sur le bouton Historique d'écran  dans l'onglet Session du Ruban. (Si vous utilisez le mode Navigateur, vous pouvez afficher l'historique d'écran en sélectionnant Afficher > Historique d'écran dans le menu de Reflection.)

Parcourez quatre ou cinq écrans hôte et notez la façon dont ils sont affichés dans le volet Historique d'écran.




Volet Historique d'écran

Maintenant, supposons qu'un coursier vienne de vous appeler pour vous demander de vérifier l'adresse d'un client. Vous avez déjà accédé à l'écran contenant ces informations, aussi, plutôt que d'y retourner à partir de votre écran actuel, l'historique d'écran permet d'y accéder de deux manières, et vous pouvez ainsi donner au coursier les informations dont il a besoin.

1. Si vous n'avez que quelques écrans à revoir, parcourez les écrans au moyen du volet Historique d'écran et cliquez sur l'écran des données relatives au client pour l'afficher dans la fenêtre de session principale.

-ou-

Si vous devez revoir un plus grand nombre d'écrans ou que les données requises sont difficiles à localiser :

- a. Saisissez le nom du client dans la zone Recherche située au-dessus du Ruban.
- b. Cliquez sur la flèche pointant vers le bas du bouton Rechercher  pour ouvrir le menu Rechercher et sélectionnez Recherche dans l'historique d'écran.

Les résultats de la recherche apparaissent sous la fenêtre de terminal, ce qui vous permet d'accéder rapidement à l'écran contenant les données demandées.

2. Pour transmettre ces informations au coursier, sélectionnez l'adresse du client affichée à l'écran, copiez-la et cliquez sur l'onglet correspondant à l'application de mappage en ligne.
3. Collez l'adresse dans le champ d'adresse de destination.

En quelques clics, vous pouvez répondre à l'appel d'un coursier et fournir les informations dont il a besoin.

Les fonctions de productivité de Reflection 2011 accélèrent la saisie des données et la navigation sur l'hôte, améliorant ainsi l'efficacité de l'utilisateur tout en réduisant les erreurs de saisie.

Une structure informatique plus flexible

En évolution constante, les infrastructures informatiques deviennent de plus en plus complexes. Pour maximiser votre retour sur investissement, les applications de bureau doivent pouvoir prendre en charge et utiliser d'autres technologies informatiques permettant de réduire les coûts.

C'est chose faite avec Reflection 2011 qui prend en charge un ensemble de composants d'infrastructure informatique, notamment Windows XP, Microsoft Active Directory, Microsoft Group Policy, et une variété de technologies de virtualisation d'applications. En fait, Reflection a été le premier émulateur à obtenir le logo « Prêt pour Citrix ».

Pour plus d'informations sur l'utilisation de Reflection 2011 avec ces produits, consultez la Note technique 2380 (en anglais) sur le site de support technique d'Attachmate.

Reflection 2011 sera en mesure de gérer, au sein de votre infrastructure de sécurité existante, l'autorisation et l'authentification utilisateur. Reflection 2011 prend en charge Kerberos et les certificats de l'infrastructure de clés publiques (PKI), et le composant Administrateur de Reflection (disponible sous forme de composant additionnel) vous permet de gérer de façon centralisée l'accès aux hôtes et les configurations utilisateurs Reflection 2011. Il permet également à vos utilisateurs finaux de lancer des sessions Reflection 2011 à partir d'une page Web.

Toutes les solutions d'émulation de terminal d'Attachmate actuelles prennent en charge IPv6 et le traitement 64 bits. En outre, tous les efforts actuels d'Attachmate convergent sur une prise en charge plus large des technologies de virtualisation d'applications.

Depuis près de 30 ans, Attachmate développe des solutions informatiques qui prennent en charge les technologies émergentes. Parce que votre activité est en constante évolution, Attachmate s'engage à créer des solutions qui optimisent vos investissements en matière informatique et permettent à votre organisation d'être aussi flexible que possible.

Migration et prise en charge simplifiées

La migration d'une application de bureau à une autre n'est jamais simple. Les migrations peuvent prendre beaucoup de temps et consommer de nombreuses ressources.

Quoi qu'il en soit, la prise en charge de plusieurs produits d'émulation épuise inutilement et de manière continue des ressources informatiques précieuses. Tout le problème est de savoir comment s'aligner sur une seule solution, sans perdre les macros, les modèles de clavier et les fichiers de configuration personnalisés que vous avez créés au fil des années, et sans interrompre le flux de travail des utilisateurs. Reflection 2011 est la solution.

Les outils de compatibilité intégrés dans Reflection 2011 exécutent des macros, des modèles de clavier et des fichiers de configuration compétitifs, réduisant le risque d'interruption du flux de travail.

Reflection 2011 offre une prise en charge de Windows 7 plus complète que n'importe quel autre produit d'émulation concurrent. Il propose également des options de sécurité plus amples, des outils de productivité utilisateur uniques et une prise en charge étendue des technologies existantes et émergentes.

Vous pouvez vous standardiser sur cette solution d'émulation de terminal de nouvelle génération en utilisant les outils et services éprouvés d'Attachmate.

En fournissant Reflection 2011 à vos utilisateurs d'émulation, vous leur permettez de tirer parti de fonctionnalités puissantes, de solutions de sécurité fiables et d'une intégration avec Windows 7 qu'ils ne trouveront nulle part ailleurs. En d'autres termes : Reflection 2011 est prêt pour Windows 7 lorsque vous l'êtes.

Pour plus d'informations sur Reflection® 2011

Pour plus d'informations sur Reflection 2011, consultez l'aide du produit. Pour une assistance supplémentaire concernant le logiciel d'évaluation et les mises à jour du produit, accédez à notre site de support technique à l'adresse suivante : <http://www.attachmate.com/en-US/Support/>.



Siège Social 1500 Dexter Avenue North Seattle, Washington 98109 États-Unis TEL: +1 206 217 7500 FAX: +1 206 217 7515	Siège Social EMEA Pays-Bas TEL: +31 172 50 55 55 FAX: +31 172 50 55 51	Siège France France TEL: +33 1 46 04 10 10 FAX: +33 1 49 09 05 59	WEB: www.attachmate.fr EMAIL: marketfr@attachmate.com
--	--	---	--

Pour les informations relatives aux bureaux locaux, visitez le site www.attachmate.fr

Fourni uniquement à titre d'information, peut faire l'objet de modifications sans préavis. Aucune partie de cette documentation ne peut être reproduite, transmise, transcrite ou traduite dans d'autres langues à quelque fin ou par quelque moyen que ce soit, sans l'autorisation expresse et écrite d'Attachmate Corporation.

© 2011 Attachmate Corporation. Tous droits réservés. Attachmate, le logo Attachmate, EXTRA! et Reflection sont des marques déposées, aux États-Unis et dans d'autres pays, d'Attachmate Corporation. Toutes les autres marques, noms commerciaux ou noms d'entreprises référencés dans ce document sont uniquement utilisés pour identification et appartiennent à leurs propriétaires respectifs.