

Reflection® 2011

Évaluation de Reflection® 2011

Si vous avez besoin d'un émulateur de terminal et si vous appréciez EXTRA!...

... vous allez adorer Reflection 2011 !

Rien de plus simple que d'effectuer la mise à jour d'EXTRA!® vers Reflection® 2011. Lorsque vous démarrerez Reflection 2011 pour la première fois, vous constaterez que toutes vos macros et tous les modèles de clavier et fichiers de session existants fonctionnent comme prévu. De même, si vous utilisiez le logiciel d'émulation RUMBA ou Reflection, vous remarquerez que ces sessions et macros sont également prises en charge. Reflection 2011 propose, entre autres, des fonctions essentielles pour une plus grande productivité et une connectivité multi-hôte sécurisée.

Reflection 2011, c'est bien plus que la dernière version d'EXTRA! ou de Reflection. Oubliez les applications conçues pour les systèmes d'exploitation que vous utilisiez il y a dix ans : vous disposez, grâce à Reflection 2011, d'un émulateur qui utilise le logo *Compatible with Windows 7*, intégré à Windows 7 et aux applications Microsoft Office.

La première partie de la série de fonctionnalités de sécurité intégrées dans Reflection 2011 est le fait de l'intégration avec Windows 7. Ces fonctionnalités ont été conçues pour vous aider à répondre à des besoins qui ne cessent d'évoluer en matière de sécurité interne et externe.

Reflection 2011 utilise le Contrôle de compte d'utilisateur de Windows 7 pour accroître votre capacité de contrôle sur l'accès utilisateur aux fonctions et aux composants administratifs et pour réduire la vulnérabilité du poste de travail.

Reflection 2011 garantit la sécurité de vos données avant, pendant et après la transmission grâce aux composants de sécurité de modules de chiffrement fiables qui répondent aux normes strictes FIPS 140-2 du gouvernement des États-Unis. Ces fonctionnalités de sécurité permettent de sécuriser l'accès aux hôtes et aux passerelles, fournissent les outils pour vérifier l'authenticité des hôtes, des passerelles et des clients, et vous permettent d'être en conformité avec les audits Payment Card Industry (PCI), avec Sarbanes-Oxley, HIPAA, FISMA, Basel II et avec la Directive européenne sur la protection des données.

D'autres émulateurs de terminal garantissent la sécurité des données grâce à des accords avec des partenaires tiers, mais, même dans ces conditions, le niveau de certification est généralement inférieur. Reflection 2011 vous offre une solution à un seul intervenant, intégrée à l'émulateur et prise en charge par des équipes dédiées d'Attachmate : équipes de développement des fonctionnalités de sécurité, de test et de support technique.

Reflection 2011 s'intègre en toute transparence aux applications Microsoft Office pour proposer une expérience utilisateur homogène. Et les fonctions de productivité que vous utilisiez dans EXTRA! sont plus puissantes que jamais. Si vous avez utilisé le logiciel PComm, RUMBA ou HostExplorer, une version précédente de Reflection ou tout autre émulateur, vous serez stupéfait de voir à quel point ces outils permettent d'augmenter la productivité et de gagner du temps.

Grâce à Reflection 2011, vous pouvez :

- Ouvrir un message électronique ou un document Word et y inclure automatiquement le contenu de l'écran hôte actuel.
- Envoyer un écran ou une série d'écrans dans une présentation PowerPoint et créer un guide de formation pour vos applications hôte complexes.
- Configurer des filtres de confidentialité pour masquer les données sensibles, telles que des numéros de compte et d'identification personnelle, dans les présentations ou les messages électroniques.
- Lors des connexions aux hôtes IBM, utilisez les fonctions de saisie semi-automatique et d'extension automatique afin d'économiser du temps et des frappes, et la fonction de vérification orthographique intégrée pour réduire les erreurs.

Plus qu'un simple émulateur de terminal, Reflection 2011 rend vos sessions d'émulation puissantes, productives, sûres et conviviales.

Vous pouvez ouvrir un nombre illimité de sessions dans l'espace de travail de Reflection 2011 pour vous connecter à n'importe quelle combinaison d'hôtes Mainframe, AS/400, UNIX ou OpenVMS. Chaque session apparaît dans sa propre fenêtre avec onglet, simplifiant et accélérant ainsi le passage d'une session à une autre. Les documents de session contiennent des pointeurs vers des modèles de souris et de clavier, des fichiers de thème et de zones réactives, et des rubans qui vous permettent de personnaliser le comportement d'une session.

Vous pouvez même ouvrir des applications Web dans l'espace de travail pour, par exemple, copier une adresse de votre base de données clients et la coller dans votre application de mappage en ligne favorite afin d'accéder à l'adresse de ce client. Ou encore, vous pouvez créer une application personnalisée à l'aide du modèle d'API .NET de Reflection pour faire tout cela automatiquement. Une fois toutes les sessions configurées selon vos goûts, vous pouvez les enregistrer dans un fichier de disposition qui les ouvre toutes en même temps d'un simple clic.

Si vous n'avez pas encore adopté Windows 7, vous pouvez tout de même tirer profit des fonctions avancées de Reflection 2011 car cette application prend en charge votre infrastructure informatique existante, notamment Windows XP, Vista, les services Bureau à distance Windows, Citrix XenApp et d'autres plates-formes de virtualisation.

Voyez vous-même !

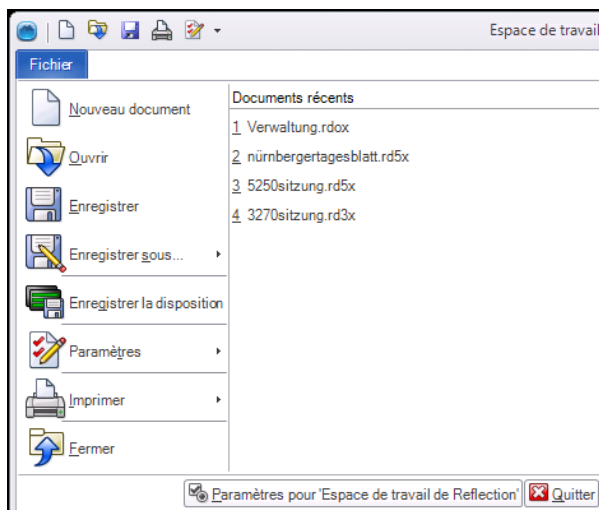
Si vous ne disposez pas encore du logiciel, accédez à l'adresse Web suivante : <http://www.attachmate.fr/Evals/Evaluate.htm> et remplissez le formulaire de demande d'évaluation. Vous recevrez un message électronique contenant des instructions pour télécharger et installer Reflection 2011.

Une fois le logiciel installé, vous pouvez parcourir brièvement la nouvelle interface utilisateur pour vous y habituer.

Pour ouvrir Reflection 2011, dans le menu **Démarrer**, sélectionnez **Attachmate Reflection**, puis **Espace de travail de Reflection**. La première fois que vous ouvrirez l'espace de travail, vous devrez peut-être patienter un peu en attendant le chargement de l'infrastructure .NET. Une fois l'espace de travail ouvert, la boîte de dialogue **Créer un nouveau document** apparaît. Vous pouvez la fermer pour l'instant afin de pouvoir commencer à vous familiariser avec l'interface utilisateur de Reflection 2011.

Le menu Espace de travail

Commencez par cliquer sur le menu Fichier dans l'angle supérieur gauche pour ouvrir le menu Espace de travail, qui contient des fonctions courantes et une liste de documents récents.



Le menu Espace de travail

Pour fermer le menu, cliquez de nouveau sur le menu Fichier de Reflection 2011.

La barre d'outils Accès rapide

La barre d'outils Accès rapide, située en haut de la fenêtre de l'espace de travail, permet d'accéder d'un seul clic aux tâches les plus courantes.



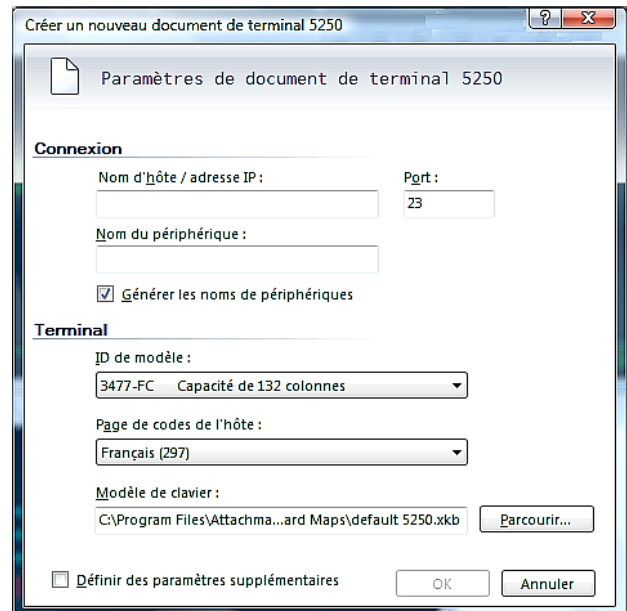
La barre d'outils Accès rapide

Placez le pointeur de la souris sur chaque bouton afin d'afficher l'info-bulle décrivant ses fonctions.

La fenêtre de session et le ruban

Pour créer une session terminal, procédez comme suit :

1. Dans la barre d'outils Accès rapide, cliquez sur le bouton **Nouveau document**.
2. Dans la boîte de dialogue **Créer un nouveau document**, sélectionnez le type de session que vous voulez configurer et cliquez sur **Créer**.

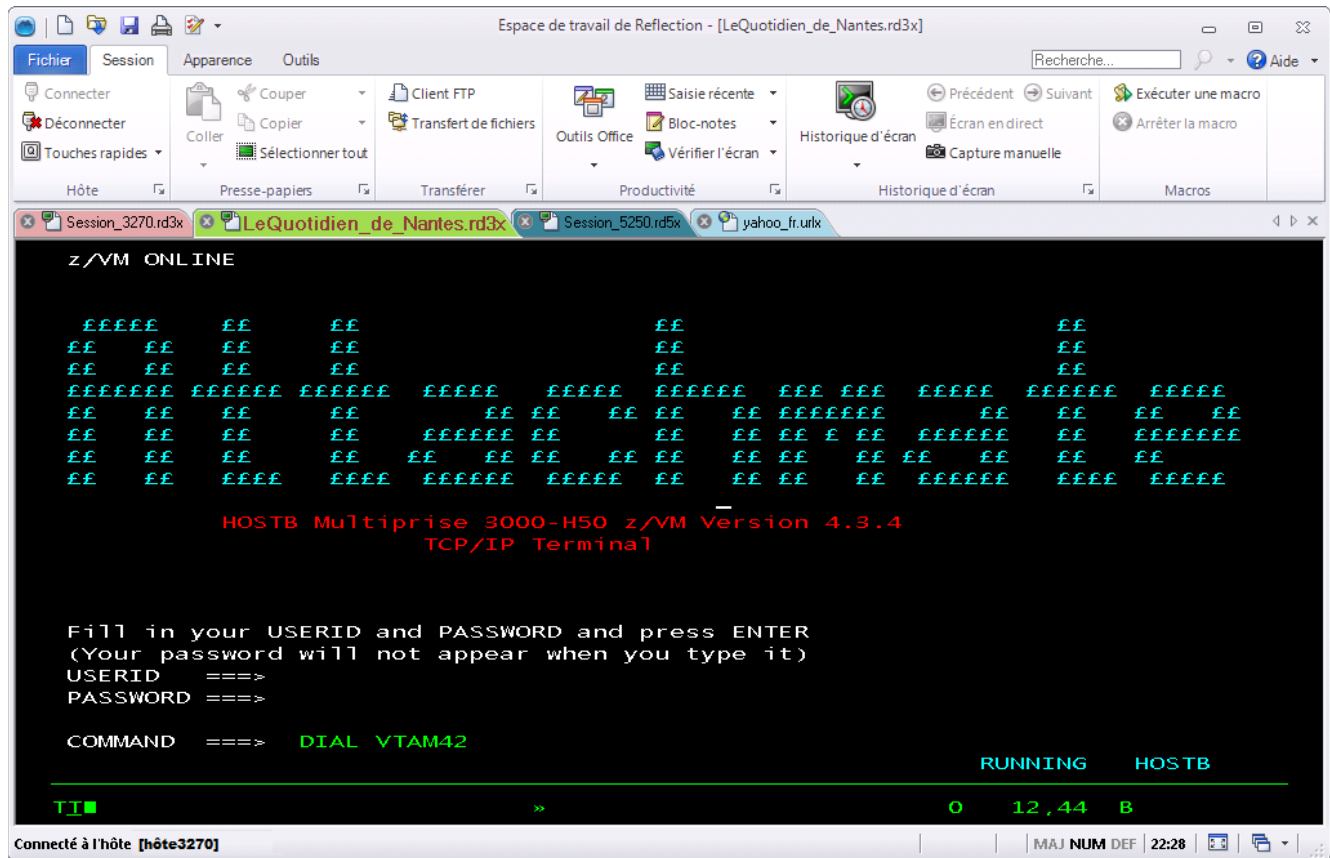


La boîte de dialogue Créer un nouveau document de terminal 5250

3. Renseignez le champ **Nom d'hôte / adresse IP** et cliquez sur **OK**.

La session s'ouvre dans l'espace de travail.

Situé entre la fenêtre de session et la barre d'outils Accès rapide, le ruban, nouveau système de menus interactif, regroupe dans un ensemble d'onglets les commandes et les fonctionnalités les plus courantes, et affiche les plus importantes de chaque onglet sous forme de boutons et de contrôles de menu. Les contrôles associés sont organisés en groupes de fonctionnalités, tels que Productivité et Historique d'écran. Les groupes sont situés sur des onglets organisés par fonction, telle que la modification de l'apparence d'un document.



Exemple de disposition

Placez le pointeur de la souris sur chacun des contrôles pour afficher l'info-bulle. Double-cliquez sur un onglet du ruban pour le masquer et cliquez sur n'importe quel onglet pour l'afficher de nouveau. Cliquez sur les onglets du ruban pour voir les tâches qu'ils regroupent.

Le ruban est entièrement personnalisable. Utilisez le Concepteur d'interface utilisateur pour créer de nouveaux onglets ou ajouter, supprimer ou réorganiser les contrôles des onglets existants (ce sujet est abordé un peu plus loin dans ce guide).

De nombreux utilisateurs préfèrent utiliser Reflection 2011 en mode Plein écran. Dans l'angle inférieur droit de l'espace de travail, cliquez sur l'icône représentant un écran sur la barre d'état afin d'activer le mode Plein écran et de réduire le ruban. Pour rétablir le ruban, cliquez sur un onglet du ruban.

Les informations de la session sont stockées dans un document de session. Pour enregistrer le document de session pour la session que vous venez de créer, cliquez sur le menu Fichier de Reflection 2011, sélectionnez **Enregistrer sous**, attribuez un nom à la session et cliquez ensuite sur **OK**.

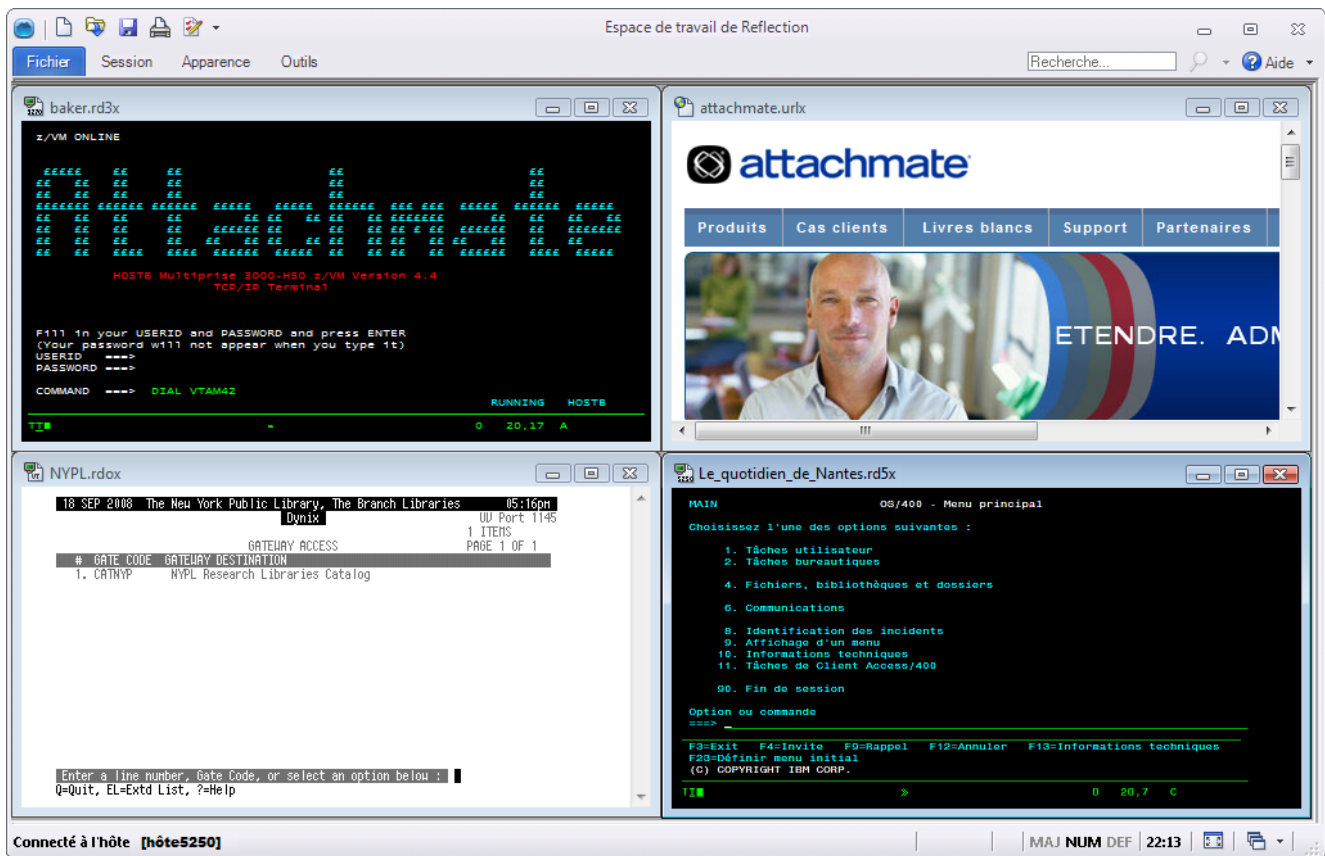
Fichiers de disposition

Si vous utilisez régulièrement plusieurs sessions en même temps, vous pouvez les enregistrer, ainsi que n'importe quelle page Web, dans un fichier de disposition.

- Dans le menu Fichier de Reflection 2011, sélectionnez **Enregistrer la disposition**.

Si les sessions ouvertes n'ont pas encore été enregistrées, le système vous demande de le faire.

Lorsque vous ouvrez un fichier de disposition, celui-ci ouvre automatiquement tous les documents qui étaient ouverts lorsque vous l'avez enregistré, restaure les caractéristiques (taille, emplacement) de votre espace de travail tel que vous l'avez quitté et connecte les sessions terminal aux hôtes configurés.



Sessions affichées dans des fenêtres organisées en mosaïque

Un navigateur intégré

Reflection 2011 intègre un navigateur qui vous permet d'ouvrir une page Web dans un onglet dans l'espace de travail. Pour ajouter une page Web à votre espace de travail :

1. Dans la barre d'outils Accès rapide, cliquez sur le bouton **Nouveau document**.
2. Dans la boîte de dialogue **Créer un nouveau document**, sélectionnez Web et cliquez sur **Créer**.
3. Dans la zone **URL**, tapez l'URL de votre application de mappage en ligne favorite, telle que MapQuest ou Google Maps, et cliquez sur **OK**.

L'application de mappage s'affiche dans son propre onglet dans l'espace de travail.

Vous pouvez ouvrir autant de sessions terminal et de pages Web que le permet la prise en charge des ressources de votre ordinateur. Ces sessions s'ouvrent dans leur propre onglet dans l'espace de travail.

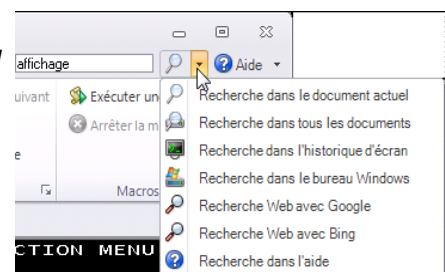
Si vous préférez voir vos sessions côte à côte, vous pouvez afficher les documents de session dans des fenêtres plutôt que dans des onglets.

Fonctionnalité de recherche

Intégrée dans la plupart des applications modernes, la fonctionnalité de recherche est un outil ordinaire qui permet de rechercher une chaîne dans la page actuelle. Reflection 2011 fournit des outils de recherche avancés qui permettent d'obtenir des résultats extraordinaires. Vous pouvez, bien sûr, effectuer une recherche dans le document actuel, que ce soit une session hôte, une page de configuration, une page Web ou même l'aide en ligne.

Mais vous avez également la possibilité d'effectuer une recherche dans l'historique d'écran de tous les documents de session ouverts, sur le bureau Windows ou sur le Web avec Google.

*Pour sélectionner le type de recherche, il vous suffit de saisir la chaîne à rechercher dans la zone **Rechercher** située dans l'angle supérieur droit de l'espace de travail et de cliquer sur la flèche pointant vers le bas en regard de l'icône en forme de loupe.*



Intégration à Windows 7

Si vous attendez de Windows 7 qu'il améliore la gestion et la sécurité de bureau et la productivité des utilisateurs, vous vous demandez peut-être quel va être le niveau de compatibilité pour Windows 7 que vous obtiendrez avec Reflection 2011.

Reflection 2011 utilise légalement le logo *Compatible with Windows 7*. Il a été conçu pour tirer pleinement parti des améliorations en matière de sécurité et de productivité fournies dans Windows 7. Par exemple, l'intégration entre le Gestionnaire de permissions de Reflection 2011 et le Contrôle de compte d'utilisateur de Windows 7 vous permet d'indiquer, à un niveau granulaire, les tâches que les utilisateurs peuvent effectuer dans Reflection 2011.


Pour préserver l'apparence et les sensations délivrées par Windows 7, Reflection 2011 propose l'interface Windows 7 Aero, qui fournit une prise en charge des fenêtres plus conviviale, une plus grande stabilité des graphiques et une netteté des images pour créer un environnement léger et ouvert. Et surtout, Aero vous aide à vous concentrer sur le contenu et à faire abstraction de l'interface environnante.

Outre l'expérience Aero, Reflection 2011 a, sous la licence Microsoft, intégré l'interface utilisateur Microsoft Office 2007 Fluent. Dans Reflection 2011, le ruban fournit une interface puissante et efficace, totalement personnalisable, qui s'adapte aux besoins de votre flux de travail (fait apparemment unique parmi les produits d'émulation de terminal).

Supposons, par exemple, que vos utilisateurs aient besoin de copier des informations à partir d'une application hôte et de les coller dans une application sur un hôte différent. Vous pouvez économiser du temps et effectuer un plus petit nombre d'opérations en automatisant cette tâche et en la rendant disponible sur le ruban sous forme de bouton.

Pour essayer, ouvrez deux sessions hôte et suivez les étapes décrites ci-dessous pour enregistrer la macro et créer le bouton.

Enregistrement de la macro

1. Vérifiez que l'application hôte à partir de laquelle vous voulez copier les données s'affiche.
2. Dans l'onglet **Outils** du ruban, cliquez sur le bouton **Enregistrer la macro**  pour démarrer l'enregistrement. (Si ce bouton n'est pas visible, agrandissez la fenêtre.)
3. Accédez à l'écran contenant les données que vous voulez copier.
4. Sélectionnez les données, cliquez avec le bouton droit de la souris et sélectionnez **Copier**.
5. Cliquez sur l'onglet de la deuxième session.

6. Accédez à l'écran dans lequel vous voulez coller les données.
7. Placez le curseur, cliquez avec le bouton droit de la souris et sélectionnez **Coller**.
8. Dans l'onglet **Session** du ruban, cliquez de nouveau sur **Enregistrer la macro** pour arrêter l'enregistrement.
9. Attribuez un nom à la macro et cliquez sur **OK**.

Cliquez sur le bouton **Exécuter une macro** de l'onglet **Session** du ruban et sélectionnez la macro dans la liste pour l'exécuter.

Si vous estimez que vos utilisateurs vont réaliser cette tâche fréquemment, vous pouvez utiliser le Concepteur d'interface utilisateur intégré pour ajouter sur le ruban un bouton permettant d'exécuter la nouvelle macro.

Ajout d'un bouton au ruban

1. Dans l'espace de travail, cliquez sur l'onglet de la session à partir de laquelle vous allez exécuter la macro.
2. Dans l'onglet **Apparence** du ruban, cliquez sur **Concepteur d'interface**.
3. Sélectionnez le groupe **Macros** dans l'image du ruban.
4. Dans le volet **Insérer des contrôles**, cliquez sur **Bouton**.
Un nouveau bouton est ajouté au groupe **Macro**.
5. Dans le volet **Paramètres**, cliquez sur **Sélectionner une action**.
6. Dans la liste **Action**, sélectionnez **Exécuter une macro de type « Espace de travail de Reflection »**.
7. Sous **Paramètres pour l'action**, cliquez sur **Sélectionner une macro**, choisissez le projet VBA et la macro à associer à ce bouton et cliquez sur **OK**.
8. Dans le volet **Paramètres**, sélectionnez **Modifier les paramètres de « Exécuter une macro de type « Espace de travail de Reflection. »**
9. Modifiez l'étiquette et ajoutez une info-bulle.
10. Cliquez sur **OK** lorsque vous avez terminé.
Le nouveau bouton apparaît sur l'onglet **Session** du ruban.

Passage en mode d'interface classique

Si vous voulez profiter de toute la puissance de Reflection 2011, mais que vous n'êtes pas encore prêt à initier vos utilisateurs au ruban, vous pouvez passer en mode d'interface classique.

1. Cliquez sur le menu Fichier de Reflection 2011.
2. En bas du menu, cliquez sur **Paramètres pour « Espace de travail de Reflection »**.

3. Cliquez sur **Configuration des paramètres de l'espace de travail**.
4. Dans le menu **Aller à** situé dans le volet de gauche, cliquez sur **Interface utilisateur**.
5. Sous **Préférences d'interface utilisateur**, définissez le **Mode d'interface utilisateur** sur **Classique** au lieu de **Ruban**.
6. Fermez, puis rouvrez Reflection 2011 pour appliquer les changements.

Une fois que vous avez essayé le mode d'interface classique, vous pouvez revenir au mode d'interface avec ruban pour continuer l'évaluation. (Pour ouvrir la page **Paramètres de l'espace de travail** dans le menu **Options**, choisissez **Préférences globales** ; ou, si l'espace de travail ouvert est vide, dans le menu **Outils**, choisissez **Paramètres des documents**.)

En fournissant Reflection 2011 à vos utilisateurs d'émulation, vous leur permettez de tirer parti de fonctionnalités puissantes, de solutions de sécurité fiables et d'une intégration avec Windows 7 qu'ils ne trouveront nulle part ailleurs. En d'autres termes : Reflection 2011 est prêt pour Windows 7 lorsque vous l'êtes.

Renforcement de la sécurité de l'hôte

La gestion des données client sensibles requiert une prise en charge de la sécurité à plusieurs niveaux.

Le gouvernement des États-Unis, l'un des clients les plus importants d'Attachmate, exige le niveau de sécurité et de fiabilité le plus élevé pour ses produits (par exemple, FIPS 140-2 pour le chiffrement des données, l'infrastructure de clés publiques Département de la Défense pour l'authentification à deux facteurs à l'aide de certificats et FDCC/USGCB pour prouver que Reflection 2011 peut prendre en charge une configuration de bureau verrouillée).

Le niveau élevé de sécurité offert par Reflection peut vous aider à être en conformité avec les normes non gouvernementales établies par les audits PCI, Sarbanes-Oxley, HIPAA et Basel II.

Configuration des filtres de confidentialité

Reflection 2011 comprend des fonctionnalités conçues pour protéger les données client et sécuriser le bureau. Les filtres de confidentialité vous permettent de masquer les données hôte sensibles telles que les numéros d'identification personnelle ou de carte de crédit, et empêchent l'impression, l'enregistrement ou la copie de ces données.

Supposons que vous vouliez protéger les numéros de téléphone et de compte de vos clients. Avec Reflection 2011, c'est facile.

1. Dans l'espace de travail, sélectionnez l'onglet **Outils** sur le ruban.
2. Cliquez sur **Filtres de confidentialité**.
3. Cliquez sur **Ajouter**, puis tapez # pour représenter les chiffres des données à protéger.
Prenez soin d'utiliser les formats que vos systèmes hôte emploient pour afficher ces numéros. Par exemple, si les numéros de téléphone sont saisis avec et sans tirets, vous devrez configurer deux filtres. (Pour ce faire, cliquez sur **Ajouter** et tapez ####-####-#####. Cliquez de nouveau sur **Ajouter** et tapez #####-#####. Faites la même chose pour les numéros de compte.)
4. Cliquez sur **OK** pour enregistrer vos modifications.

Grâce à ces filtres, la confidentialité des numéros de téléphone et de compte de vos clients est assurée.

Transferts de fichiers sécurisés

Les protocoles traditionnels, tels que Telnet et FTP, ne sont pas par nature sécurisés. Ils font courir un risque à vos données hôte confidentielles.

Reflection 2011 vous aide à gérer ce risque à mesure que vos besoins évoluent grâce à une prise en charge complète des infrastructures de sécurité existantes, à des fonctions de sécurité au niveau de l'utilisateur et à une technologie de chiffrement qui répond aux normes rigoureuses en vigueur en matière de sécurité. Aucun produit concurrent n'a su proposer un tel niveau de sécurité.

Amélioration de la productivité des utilisateurs

La productivité de vos utilisateurs finals est essentielle pour que vous puissiez atteindre vos objectifs commerciaux. Reflection 2011 offre des fonctionnalités de productivité uniques, telles que la Saisie semi-automatique, l'Extension automatique, la Vérification orthographique, le Bloc-notes, la Saisie récente et l'Historique d'écran, qui permettent aux utilisateurs d'économiser des milliers de frappes tout au long de la journée et de réduire les temps d'appel tout en augmentant la satisfaction des clients.

Autre avantage et non des moindres, ces outils de productivité améliorent la qualité des données qui sont saisies dans le système. Aucun autre émulateur ne propose ces outils.

Reflection 2011 étant intégré avec les versions antérieures et actuelles des applications Office, les utilisateurs peuvent copier des données de l'écran hôte et les inclure dans un document Word, un message électronique ou une diapositive PowerPoint d'un simple clic.

Envoi d'un écran hôte par messagerie électronique

Supposons qu'un commercial ait besoin d'informations complètes concernant le compte d'un client. Procéder à l'envoi des données qu'il recherche est aussi simple que compter jusqu'à 3.

1. Accédez à l'écran approprié et cliquez sur le bouton **Outils Office** dans l'onglet Session du ruban.

Le volet **Outils Office** s'ouvre.

2. Dans le volet **Outils Office**, sous **Créer**, cliquez sur **Message électronique**.

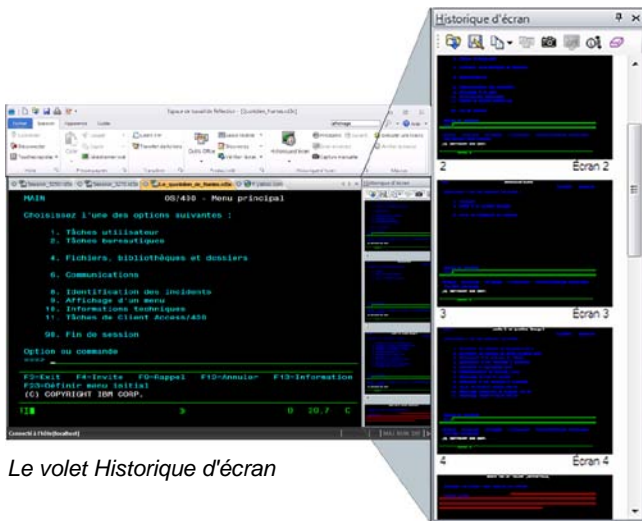
Reflection 2011 ouvre un nouveau message électronique dans Outlook et y colle le contenu de l'écran actuel. Si un numéro de téléphone ou de compte est contenu dans l'écran, regardez attentivement l'image collée dans le message électronique. Vous verrez, en effet, que, grâce aux filtres de confidentialité que vous avez configurés, ces informations sont masquées dans le message électronique.

3. Renseignez les lignes À et Objet du message et cliquez sur **Envoyer**.

Recherche rapide des écrans hôte

La fonction d'historique d'écran de Reflection 2011 vous permet de revoir les écrans hôte précédents sans avoir à les parcourir pour y accéder, et de les utiliser dans les applications Office.

Affichez l'historique d'écran de la session en cliquant sur le bouton **Historique d'écran** dans l'onglet **Session** du ruban. Parcourez les quatre ou cinq écrans hôte et notez la façon dont ils sont affichés dans le volet **Historique d'écran**.



Le volet *Historique d'écran*

Maintenant, supposons qu'un coursier vienne de vous appeler pour vous demander de vérifier l'adresse d'un client. Vous avez déjà accédé à l'écran contenant ces informations, aussi, plutôt que d'y revenir, où que vous soyez, le volet **Historique d'écran** vous propose deux

façons rapides d'y accéder. Vous pouvez ainsi donner au coursier les informations dont il a besoin.

1. Si vous n'avez que quelques écrans à revoir, parcourez les écrans au moyen du volet **Historique d'écran** et cliquez sur l'écran des données relatives au client pour l'afficher dans la fenêtre de session principale.

-ou-

Si vous devez revoir un plus grand nombre d'écrans ou que les données requises sont difficiles à localiser :

- a. Saisissez le nom du client dans la zone **Rechercher** située au-dessus du ruban.
- b. Cliquez sur la flèche pointant vers le bas du bouton **Rechercher** pour ouvrir le menu **Rechercher** et sélectionnez **Recherche dans l'historique d'écran**.

Les résultats de la recherche apparaissent sous la fenêtre de terminal, ce qui vous permet d'accéder rapidement à l'écran contenant les données demandées.

2. Pour transmettre ces informations au coursier, sélectionnez l'adresse du client affichée à l'écran, copiez-la et cliquez sur l'onglet correspondant à l'application de mappage en ligne.
3. Collez l'adresse dans le champ d'adresse de destination.

En quelques clics, vous pouvez répondre à l'appel d'un coursier et fournir les informations dont il a besoin.

Les fonctions de productivité de Reflection 2011 accélèrent la saisie des données et la navigation sur l'hôte, améliorant ainsi l'efficacité de l'utilisateur tout en réduisant les erreurs de saisie.

Une structure informatique plus flexible

En évolution constante, les infrastructures informatiques deviennent de plus en plus complexes. Pour maximiser votre retour sur investissement, les applications de bureau doivent pouvoir prendre en charge et utiliser d'autres technologies informatiques permettant de réduire les coûts.

C'est chose faite avec Reflection 2011 qui prend en charge un ensemble de composants d'infrastructure informatique, notamment Windows XP, Microsoft Active Directory, Microsoft Group Policy, et une variété de technologies de virtualisation d'applications. En fait, Reflection a été le premier émulateur à obtenir le logo « Prêt pour Citrix ».

Pour plus d'informations sur l'utilisation de Reflection 2011 avec ces produits, consultez la Note technique 2380 sur le site de support technique d'Attachmate.

Reflection 2011 sera en mesure de gérer, au sein de votre infrastructure de sécurité existante, l'autorisation et l'authentification utilisateur. Reflection 2011 prend en

charge Kerberos et les certificats de l'infrastructure de clés publiques (PKI), et le composant Administrateur de Reflection (disponible sous forme de composant additionnel) vous permet de gérer de façon centralisée l'accès aux hôtes et les configurations utilisateurs Reflection 2011. Il permet également à vos utilisateurs finals de lancer des sessions Reflection 2011 à partir d'une page Web.

Toutes les solutions d'émulation de terminal d'Attachmate actuelles prennent en charge IPv6 et le traitement 64 bits. En outre, tous les efforts actuels d'Attachmate convergent sur une prise en charge plus large des technologies de virtualisation d'applications.

Depuis 25 ans, Attachmate développe des solutions informatiques qui prennent en charge les technologies émergentes. Parce que votre activité est en constante évolution, Attachmate s'engage à créer des solutions qui optimisent vos investissements en matière informatique et permettent à votre organisation d'être aussi flexible que possible.

Migration et prise en charge simplifiées

La migration d'une application de bureau à une autre n'est jamais simple. Les migrations peuvent prendre beaucoup de temps et consommer de nombreuses ressources.

Quoi qu'il en soit, la prise en charge de plusieurs produits d'émulation ponctionne inutilement et de manière continue des ressources informatiques précieuses. Tout le problème est de savoir comment s'aligner sur une seule solution, sans perdre les macros, les modèles de clavier et les fichiers de configuration personnalisés que vous avez créés au cours du temps, et sans interrompre le flux de travail des utilisateurs. Reflection 2011 est la solution.

Les outils de compatibilité intégrés dans Reflection 2011 exécutent des macros, des modèles de clavier et des fichiers de configuration compétitifs, réduisant le risque d'interruption du flux de travail.

Reflection 2011 offre une prise en charge de Windows 7 plus complète que n'importe quel autre produit d'émulation concurrent. Il propose également des options de sécurité plus amples, des outils de productivité utilisateur uniques et une prise en charge étendue des technologies existantes et émergentes.

Vous pouvez vous standardiser sur cette solution d'émulation de terminal de nouvelle génération en utilisant les outils et services éprouvés d'Attachmate.

Pour plus d'informations sur Reflection® 2011

Pour plus d'informations sur Reflection 2011, consultez l'aide du produit. Pour une assistance supplémentaire concernant le logiciel d'évaluation et les mises à jour du produit, accédez à notre site de support technique à l'adresse suivante : <http://www.attachmate.com/en-US/Support/>.



Siège social
1500 Dexter Avenue North
Seattle, WA 98109
États-Unis

Tél. : +1.206.217.7100
+1.800.872.2829

Pour obtenir d'autres adresses de nos bureaux et des informations sur nos partenaires et revendeurs, accédez à notre site Web à l'adresse www.attachmate.com.

Fourni uniquement à titre d'information, peut faire l'objet de modifications sans préavis. Aucune partie de cette documentation ne peut être reproduite, transmise, transcrite ou traduite dans d'autres langues à quelque fin ou par quelque moyen que ce soit, sans l'autorisation expresse et écrite d'Attachmate Corporation.

© 2010 Attachmate Corporation. Tous droits réservés. Attachmate, le logo Attachmate, EXTRA! et Reflection sont des marques déposées, aux États-Unis et dans d'autres pays, d'Attachmate Corporation. Toutes les autres marques, noms commerciaux ou noms d'entreprises référencés dans ce document sont uniquement utilisés pour identification et appartiennent à leurs propriétaires respectifs.